

原平市森林草原防灭火“十四五”规划 (2021-2025年)

博雅达勘测规划设计集团有限公司
二〇二三年十月

林业调查规划设计资质证书

单位名称：博雅达勘测规划设计集团有限公司

法定代表人：严金泉

资质等级：丙级
资质证书编号：丙 10-047

有效期至：2027年12月31日

业务范围：森林资源、野生动植物资源、湿地资源、荒漠化土地、草原修复和保护等调查监测和评价；森林分类区划界定；建设项目使用林地可行性报告编制；森林资源规划设计调查；实施方案编制；林业专项核查和资源认定；林业作业设计调查；林业工程规划设计；林业数表编制。

发证机关（印章）

2022年12月31日

职签页

项目名称： 原平市森林草原防灭火“十四五”规划（2021-2025年）

项目法人： 原平市林业局 郝治国

项目设计单位： 博雅达勘测规划设计集团有限公司

公司法人代表： 严金泉（董事长）

公司技术质量负责人： （总工、副总经理）

公司项目负责人： （正高工）

林业调查规划设计资质证书等级 丙级

林业调查规划设计资质证书编号 丙 10-047

2023年10月

目 录

第一章 总则	1
一、 项目名称	1
二、 建设单位	1
三、 主管单位	1
四、 项目性质	1
五、 规划范围	1
六、 规划期限	1
七、 规划建设内容	1
八、 规划目标	1
九、 项目规划体系结构图	3
十、 投资估算	4
十一、 投资计划	4
十二、 投资来源	5
十三、 效益评估	5
第二章 建设背景及意义	6
一、 规划背景	6
二、 规划意义	9
第三章 基本情况	13
一、 规划范围	13

二、 历史沿革	13
三、 行政区划	13
四、 自然概况	14
五、 社会经济	18
六、 森林草原防灭火现状	28
七、 面临的形势和问题	34
第四章 总体思路	38
一、 指导思想	38
二、 基本原则	38
三、 编制依据	40
四、 规划范围与期限	42
五、 规划目标	42
六、 规划分区与布局	43
七、 相关规划衔接	45
第五章 重点建设任务	47
一、 预防体系建设	47
二、 扑救体系建设	68
第六章 建立健全森林草原防灭火长效机制	76
一、 建立健全防灭火责任机制	76
二、 建立健全队伍建设机制	77

三、 建立健全经费保障机制	78
四、 建立健全科学管理机制	79
五、 建立健全区域联防机制	80
六、 制定森林草原防灭火规划和应急预案	80
第七章 投资测算与资金筹措	81
一、 投资估算	81
二、 投资计划	82
三、 投资来源	82
第八章 效益分析	83
一、 社会效益	83
二、 经济效益	83
三、 生态效益	84
第九章 保障措施	87
一、 完善责任追究制度，保证规划实施	87
二、 加强消防队伍建设，提高灭火能力	87
三、 健全经费保障机制，解除后顾之忧	88
四、 提高防灭火科技水平，加强科学防灭火	89
五、 提高防火执法水平，加强依法治火	90
第十章 组织实施	92
一、 加强组织领导	92

二、 严格项目管理	92
三、 加强监督管理	92
四、 加强业务学习	93
附表	94
附图	96
附件	113

第一章 总则

一、项目名称

原平市森林草原防灭火“十四五”规划（2021-2025年）

二、建设单位

原平市林业局

三、主管单位

原平市人民政府、忻州市林草局

四、项目性质

新建（生态公益型）

五、规划范围

全市下辖乡镇及街道，规划总面积 2560 平方公里。

六、规划期限

5 年，即 2021 年-2025 年

七、规划建设内容

主要包括森林草原火警预警监测系统、森林草原防火通讯系统、森林草原防火信息指挥系统、森林草原消防队伍能力、林火阻隔系统建设、森林草原防火宣传教育工程。

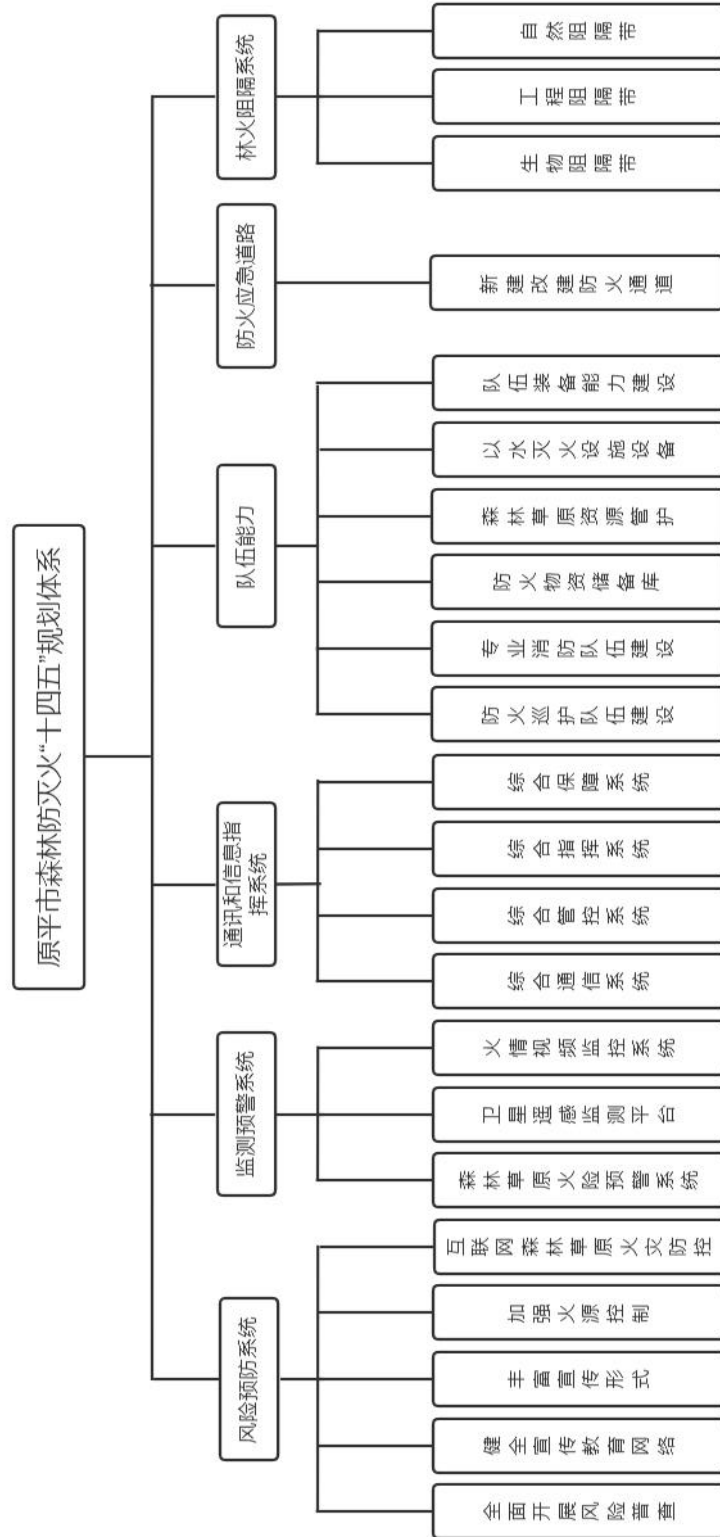
八、规划目标

建立健全科学高效的预防系统、快速反应的扑救体系和切实可靠的保障系统，全面提升森林草原火情综合防控能力，建立森

林草原防火长效机制，构建比较完备的“网络”（视频网、瞭望网水源网、阻隔网、通信网、道路网、指挥调度网）、“多种化”（现代化、专业化、机械化、标准化、规范化、信息化、制度化）。

到规划期末，全市森林草原防火 24 小时火灾扑灭率 85%，森林草原火灾受害率控制在 0.5‰以内。重点林区、重点部位火情瞭望监测覆盖率达到 85%、林草火视频监控率达到 70%、宣传警示设施覆盖率达到 80%。林草区日常巡护语音覆盖率达到 95%，应急数据、语音和卫星通信覆盖率达到 100%，应急视频通信达到 100%，且实现扑火指挥可视化。若发生林草火警、火灾，街道扑火通知，扑火队伍能在 10 分钟内完成集结，出勤率达到 95%以上；扑火物资保障率 100%；单兵防护装备保障率达到 100%；24 小时火灾扑灭率 85%以上。

九、项目规划体系结构图



十、投资估算

规划建设项目所需投资估算总额为 4444.68 万元，其中以专业森林草原消防队伍建设工程和林火阻隔系统工程投资为主，占投资总额的 51.82%，其次为瞭望监测系统工程投资，占总投资的 18.67%。详见表 7-1。具体投资额根据当年防火具体任务为准。

建设项目	投资规模（万元）
投资总额	4444.68
瞭望监测系统工程	830
林火阻隔系统工程	1291.44
森林草原防火宣传教育	169.6
通信系统工程	364.78
以水灭火系统工程	330
专业森林草原消防队伍建设工程	1011.66
半专业森林草原消防队伍建设工程	447.2

十一、投资计划

本次规划分两期实施，各项资金投入按规划实施情况分两期

完成。其中，Ⅰ期（2021-2022年）投资1550.091万元，Ⅱ期（2023-2025年）投资2894.590万元，详见附表一。

十二、投资来源

根据国家《全国森林草原防火规划（2021-2025）》，森林草原防火物资储备、营房修缮由原平市财政专项经费解决，森林草原防灭火运营经费列入原平市财政年度预算，同时，森林、草地经营单位自筹部分资金。

十三、效益评估

根据原平市森林草原分布和火险等级并结合森林草原防火工作的实际情况，采用因地制宜、因害设防，科学规划森林草原防火工作，能够全面推进“预防、扑救、保障”三大体系建设；规划的实施，可提升原平市森林草原防灭火管理水平和综合防空能力，推进全市森林草原防灭火体系和自理能力现代化，最大限度地减少森林草原火灾的发生和危害；能有效保护以森林草原为主的生态系统和生物多样性，对保护森林草原资源和生态建设成就，保持森林草原生态平衡，保障森林草原资源和生态安全具有重要的战略意义。

第二章 建设背景及意义

一、规划背景

森林草原资源是陆地生态系统的主体，是自然功能最完善、最强大的资源库、基因库和蓄水库，也是地球上重要的自然资源，对于人类生存、经济发展和社会进步有着极为重要的作用。它具有调节气候、涵养水源、保持水土、防风固沙、改良土壤、减少污染、美化环境、保持生物多样性等多种功能，对改善生态环境、维护生态平衡起着决定性的作用。

森林草原火灾是森林草原的大敌，是当今世界发生面广、危害性大、时效性强、处置救助极难的自然之灾害，是危害森林草原的三大自然灾害之首，其不仅破坏林草植被，还直接影响野生动物的生存空间和生物多样性的保护，对生态环境造成破坏，影响生态建设大局、危害人民群众生命财产安全，而且影响我国国民经济健康持续稳定发展。森林草原火灾是世界性的重大灾害，被联合国粮农组织确认为世界八大自然灾害之一。

为加强生态文明建设，实现人与自然和谐共生，树立和践行绿水青山就是金山银山的理念，坚持节约资源和保护环境的基本国策，像对待生命一样对待生态环境，统筹山水林田湖草系统治理，实行最严格的生态环境保护制度，形成绿色发展方式和生活方式，坚定走生产发展、生活富裕、生态良好的文明发展道路，

建设美丽中国，为人民创造良好生产生活环境。随着全球气候暖干化的发展，中国气候出现持续高温、干旱的频率增加，森林火灾形势逐年严峻。为确保森林资源安全，贯彻落实生态文明建设理念，并于2016年，由原国家林业局组织编制了《全国森林防火规划（2016-2025）》，原省林业厅组织编制了《山西省森林防火规划（2016-2025年）》，为森林防火工作提出了总体思路、发展目标、建设重点和长效机制。

忻州市境内森林草原植被类型丰富，从高山峡谷到丘陵高原，形成了温带、寒温带、寒带等不同的森林、灌丛和草甸植被，是山西黄土高原生态屏障的核心区域，是我国自然生态比较完整、气候垂直带谱和动植物资源垂直分布较多的地区之一。丰富的林草资源，特殊的地理环境，独特的气候条件，成为森林草原火灾多发区，也是全省乃至全国森林草原火灾易发地区之一。为保障《全国森林防火规划（2016-2025）》、《山西省森林防火规划（2016-2025年）》在忻州市的顺利实施，全面提升森林草原防火工作水平，最大限度地减少森林草原火灾的发生和降低森林草原火灾的危害，助力实现建设“美丽生态和谐小康忻州”的目标。为此，2021年忻州市林业和草原局组织编制了《忻州市森林草原防灭火“十四五”规划》，确保忻州市森林草原防灭火工作的顺利开展，是建设美丽忻州的有力支撑和保障。

原平市为深入贯彻党的十九大、省委和市委会议精神，牢固树立和自觉践行新发展理念，突出生态优先、绿色发展，以基础设施建设提升为先导，以发展全域旅游为主线，以保障和改善民生为出发点和落脚点，加快推进生态文明、晋西北生态示范区建设和实施乡村振兴战略，始终坚持防范胜于救灾，把森林草原火灾预防工作放在首要位置，把森林草原防火工作作为重点、难点来抓，认真落实执行《山西省森林防火条例》、《忻州市森林草原防灭火条例》，先后制定出台了原平市森林草原防火相关管理办法10余个，在全市森林草原防火工作方面取得了一定成效。但是，在森林防火预警系统、通信系统、队伍装备建设等方面仍存在不足；缺少全方位、全时段、全自动的林草火预警监测系统，缺少安全、高效的防灭火通信系统，扑火队伍装备参差不齐等。

根据《山西省森林防火条例》第二章第十三条规定“市、县（区）林业行政主管部门应当根据全省森林防火规划，结合本地实际编制森林防火规划”，以及《山西省林业和草原局关于全面做好森林草原防火重点工作的通知》（晋林防便字【2022】14号）第三条“全面做好《森林草原“十四五”规划》和《林火阻隔系统建设“十四五”规划》的编制工作”要求，同时原平市认真落实忻州市委十一届五次、六次全会精神，加快推进生态文明建设，实施生态优先、民生改善、融合发展，高质量推进“六大

战略”，助力推进实施乡村振兴和晋西北生态示范区建设。深入推进“魅力原平 宜居乡村”建设，乡村作为生态保护和建设的主战场，乡村美不美、环境好不好、农牧民富不富，林草业发挥着特殊关键作用。为建立森林草原防灭火长效机制，保护森林草原安全，实施生态优先、绿色发展，促进乡村振兴，亟需编制原平市森林草原防火建设规划。防火规划的编制，对于推进生态文明建设，落实乡村振兴战略、提升区域应急管理水平具有重要意义，只有坚持不懈抓好森林草原防火工作，保护好现有森林草原资源，才能进一步优化林牧产业结构，采用科学化、智能化的手段经营管理，推进生态文明建设，推动林草业走上可持续、健康的发展道路，为经济社会发展服务。

二、规划意义

1. 落实生态文明建设，保护绿水青山

生态文明建设主要是尊重自然、顺应自然、保护自然、遵循自然规律，面对环境污染严重、资源日益短缺的问题，党的十八大将生态文明建设纳入到了中国特色社会主义“五位一体”总布局；十九大更是将生态文明建设提到了新的高度，指出必须树立和践行绿水青山就是金山银山的发展理念，实行最严格的生态环境保护制度。森林草原是生态建设的主体，同时森林资源也是陆地生态系统的主体，是人类生存发展的根基，更是生态文明建设

的主要承载者。“枝繁叶茂一百年，化为灰烬一瞬间”。森林草原火灾不仅破坏性大，而且灾后森林草原资源和生态环境的恢复是一段及其缓慢的过程，严重影响生态文明建设。因此在建设美丽中国的过程中，森林草原防火至关重要，它是实现天蓝、地绿、水清的安全保障，是国家应急管理的重要内容，事关人民生命财产和森林草原资源安全，事关“山水林田湖生命共同体”安全。

2. 维护森林资源安全，改善生态环境

随着人口快速增长和经济社会、城镇化的迅速发展，大气污染、雾霾及酸雨污染、水体污染、噪声污染等一系列环境问题日益突出，再加上全球气候变暖，普遍呈现季节性干旱，气温高、降水少的特点，导致森林草原火险天气十分频繁、火险等级偏高，极易发生火灾，受山高林密、坡陡，道路、通讯等条件的制约，扑救火灾十分困难，易对林草资源造成损失。加强森林草原防火工作是保护区域森林草原安全，提高森林数量、质量和森林生态系统稳定性的关键，是保护森林草原资源的首要任务。做好森林草原防火工作，能充分发挥森林生态系统在调节气候、涵养水源、保持水土、防止沙化、减低噪音、增湿滞尘、减少环境污染等方面的作用，维护区域生态平衡，为确保生态安全以及打造环境优美的人居环境提供保障。

3. 保障林牧业产业发展，实现低碳生活

自改革开放以来，我国经济社会发展取得了举世瞩目的成就，但由于经济发展方式粗放，能源消费结构不合理，单位国内生产能耗水平偏高，资源环境瓶颈制约不断加剧。当前，仍处于工业化、城镇化进程中，加快推进绿色低碳发展，立足当前，着眼可持续发展，构建科学合理的生态建设宏观布局，因此，结合市域乡村规划、农村基础设施建设、山水林田路综合治理，合理规划与其配套的工程措施，大力实施造林灭荒，增加绿色面积，保护和恢复提高森林植被覆盖更有利于林牧业发展，也是未来30-50年经济可行、成本较低、重要的碳汇措施。加强森林草原防火建设可有效保护现有林草资源，保障森林培育产业、生态旅游、中医药业、畜牧业、林下资源开发等林、农、牧产业发展，形成生态优先、绿色发展，形成健康的绿色经济体，有利于推进农牧业结构性改革，是贯彻绿色发展理念，实现低碳生活的重要手段。

4. 提高应急处置能力，减少灾害损失

依托森林草原防火工作的开展，有利于推进预警监测系统建设，形成由瞭望监测、视频监控、空中侦察、人工巡查组成的24小时全时段、全方位的立体预警监测体系；有利于加强通信指挥系统，强化与省、市森林草原防火指挥中心之间的联网，提

高综合调度、精准指挥的能力；有利于推动扑救队伍建设（专业森林草原消防队伍、半专业森林草原消防队伍、群防群治防灭火队伍），并结合航空灭火形成高效全面的林火扑灭体系；对于提高全市应急保障森林草原资源安全和处置突发森林草原火灾事件的能力，最大限度预防和减少森林草原火灾的发生及其造成的损害，保障森林草原资源安全，对维护社会稳定，建设和谐安全的原平市具有不可替代的作用。

5. 保护自然风貌景观，推动旅游发展

原平市旅游资源富集，风光秀美，在这不仅可以欣赏美丽的景观，晋西北高原生态的魅力风光可尽收眼底，空气宜人，每年来避暑、休闲、度假的逐年增加。加强境内林草防火基础设施建设，提高防火监测综合防控能力，防止林草火灾发生，保护好自然生态和生态环境，实现天蓝、地绿、水清，风景如画，宜居、宜游、宜住的美丽原平，对发展生态旅游，增加绿色经济收入是非常重要的。

第三章 基本情况

一、规划范围

原平市地处山西省北中部，东交太行，西连吕梁，南接忻口，北至雁门，全域总面积 2560 平方公里（其中建成区面积 17.7 平方公里）。下辖 7 镇（同川镇、轩岗镇、崞阳镇、大牛店镇、苏龙口镇、闫庄镇、云水镇）7 乡（段家堡乡、沿沟乡、西镇乡、王家庄乡、子干乡、中阳乡、大林乡）346 个行政村，4 个街道（新原街道、北城街道、南城街道、吉祥街道）22 个社区，1 个省级经济技术开发区。

二、历史沿革

原平，自西汉置县以来，迄今已有 2000 多年的悠久历史。隋大业二年（606），原平始称崞县一直到 20 世纪中叶，也渡过了 1350 多年春秋。1949 年全国解放后，仍称崞县。1958 年 12 月 7 日，经山西人民委员会报请国务院批准改名为原平县。1959 年 12 月，县级机关由崞县城迁至原平镇。1993 年 6 月 7 日经山西省人民政府报请国务院批准撤县设市，称原平市（由忻州代管），是全省放权改革试验县（市）之一。

三、行政区划

原平市现辖 7 镇 7 个乡 4 街道。分别为：云水镇、轩岗镇、崞阳镇、大牛店镇、苏龙口镇、同川镇、阎庄镇、段家堡乡、沿

沟乡、西镇乡、王家庄乡、子干乡、中阳乡、大林乡、新原街道、北城街道、南城街道、吉祥街道。

原平市共有土地 3840553.17 亩。其中农用地 2009911.54 亩，含耕地 1225783.6 亩，林地 380674.5 亩，园地 165918.03 亩，牧草地 30280.57 亩，建设用地 207254.57 亩。

四、自然概况

原平市地处山西北中部,位于东经 $112^{\circ} 17' \sim 113^{\circ} 35'$, 北纬 $38^{\circ} 35' \sim 39^{\circ} 09'$ 之间,东临五台,西靠宁武,南与忻州、定襄毗邻,北和代县、朔州接壤。西汉以来就是山西北部的一个重要县份,也是太原通向塞外的交通枢纽。境内京原、北同蒲铁路在市区交汇,朔黄铁路和京原、大运等公路穿境而过,大运高速公路纵贯南北,市、乡、村三级公路纵横交错、实现了乡乡通油路,交通条件极为便利。东西绵亘群山为历代之天然界域,阳武河、滹沱河畔是全市之开阔地带。东西相距 62 公里,南北长约 58 公里。

(一) 水文

原平市多年(1956-2008年)平均水资源总量为 2.38 亿立方米,多年平均河川径流量为 1.54 亿立方米,多年平均地下水资源量为 1.52 亿立方米,多年平均降雨入渗补给量为 1.5 亿立方米,河川径流与地下水之间的重复计算量 0.66 亿立方米。

（二）矿产资源

原平市矿产资源丰富，分布较广，素有“西北聚宝盆”之称，指轩岗等西山地区乡镇矿产资源十分丰富，有煤、铝、铁、石灰岩、钾长石、硅石、铜矿、粘土等 20 种之多，其中煤、铁、铝、石灰石储量最多，具有极大的开发价值。

原平已探明的矿产中，煤：原平煤炭储量最大，现已探明保有储量 11.2 亿吨，含煤岩系展布面积 400 平方公里，煤层平均厚度 19—20 米，且埋藏浅，煤质高，多系气煤、肥煤、焦煤等上好的工业用煤，发热量在 6500—7300 大卡左右。铁：初步探明储量 2.9 亿吨，面积 6 平方公里，长达 2900 余米，矿体埋藏浅，出露良好，易采易选，矿体成份简单，矿点大都分布在铁路沿线和干线公路两侧，运输方便，开采条件优越。铝：铝土矿分布面积与煤田面积基本一致，主要分布在段家堡、官地、牛食尧、长梁沟、龙宫、神山堡等地，已探明储量 1.25 亿吨，矿体平均厚度 3 米，矿床面积 100 平方公里，出露良好，剥采比平均为 1。矿石 Al_2O_3 含量 65.44-79.58%， Fe_2O_3 含量 1.52-2.23%，品位等级优良。石灰石：石灰石是原平最大的矿藏资源，遍布西北大地，估算储量为 3019 万吨，CaO 含量一般在 48% 以上，最高达 54%，矿体厚度 236.8 米，是理想的电石与水泥原料。此外，本市其它矿产资源还有白方岩、钾长石、硅石、磷矿、铜矿、

水晶矿、金矿等以及花岗岩、大理岩、热水、云母、盐碱硝、萤石、石膏等矿化点，而且多数矿层比较稳定，开采条件较好，地理位置适当，便于开发利用。

（三）植被资源

原平市植被群落的分布，由于地形、气候、海拔高度的不同，可分为以下几种类型：海拔在 1600m 以上的山区，植被属于中国北部森林草原型，以针叶林为主，及相应的草灌植物群落，主要树种有华北落叶松、云杉等，林下有虎榛、黄花柳等。2021 年末全市森林覆盖率 12.0%。

海拔在 1100-1600m 的半山区，植被属于针阔叶混交林，草灌植物群落。针叶树有云杉和油松，阔叶有白桦、栎树等。树下有虎榛、胡枝子、照山白、沙棘、蒿草等。

海拔在 850-1100m 的丘陵地区，以农田为主，除农作物以外，残存植被有枣、酸枣、葡萄、爬山虎、甘草、枸杞、黄蒿等，还有省级保护植物文冠果。

海拔在 700-900m 的平川地区，地势平坦、土地肥沃、水源丰富、多为农田阶地地带，渠梗地头生长着草甸植物和耐盐植物。还有狗尾草、马唐、蒺藜等植物群落，河滩地常见有莎草、蒲草、芦苇等。盐碱地带有水蓼等沼泽植被群落。由于土壤水分充足，生长茂密，平原地带防护林已成规模，主要树种为柳、槐、杨等。

（四）旅游资源

原平天然名胜、文物古迹遍布全境。现全市有古建筑、古墓葬、古遗址 26 处，其中省级以上文物保护单位有阳武村朱氏牌楼、练家岗慧济寺、崞阳南桥等 3 处。比较著名的胜景有“天涯石鼓”、“五峰叠翠”等，另外还有土圣寺、佛堂寺、楼烦寺、文庙等十余处文物古迹，还有刘少奇、朱德路居旧址，续范亭纪念堂等，原平的大营温泉是山西省六大温泉之一，热田面积 22 平方公里，热水层厚达 158 米，目前开发已初具规模，是人们旅游、游乐、疗养、避暑的好去处。境内有多处革命纪念地。较为闻名的有续范亭纪念堂，原平市烈士陵园，抗日烈士纪念碑，朱德、刘少奇路居旧址，下神头惨案旧址，峙峪惨案旧址，南神头惨案旧址等。

原平是革命老区。1926 年 5 月 30 日，崞县中学学生会主席刘葆粹代表崞中学生赴太原参加山西省学生代表大会和纪念“五卅”运动一周年大会。与会期间，刘葆粹结识了中共太原地下党组织负责人之一——王赢，并经王赢介绍加入中国共产党，同年 8 月，成立了崞县第一个党组织——中共崞县中学支部，由刘葆粹任支部书记。1937 年 10 月，日军侵占崞县，崞县以太同公路为分界线分为东西两个地区，在八路军帮助下，崞县东西两个地区分别建立了中共崞县(西)委员会和中共崞县(东)委员会两个

党组织。在党组织的领导下，成立了崞县抗日义勇军、河东抗日义勇军、五峰山抗日义勇军、崞县游击队、崞县武装工作队等抗日武装，配合驻扎在崞县境内的八路军和晋察冀、晋绥根据地一二〇师358旅、359旅、716团等部队，开展了轰轰烈烈的抗日斗争。1946年7月，崞县解放，东西县委合并，成立了中共崞县委员会。1939年9月，成立中共崞县特别支部，并在崞县中学建立了党的外围组织——“中国社会科学家联盟”、“左翼作家联盟”、“教职员联合会”，中共崞县特支利用这些组织发动成员以《抗日半月刊》、文艺刊物《小电灯》、《秋草》和文艺团体《新芽社》等为阵地，宣传马列主义，宣传抗日救国，启发青年学生的爱国热情，引导青年学生寻求革命真理。

五、社会经济

全市经济支柱产业以工业和农业为主体。初步核算，2022年，全市地区生产总值完成223.5亿元，首次突破200亿元大关，同比增长7.1%，增幅高于忻州市3.3个百分点。其中第一产业完成22.2亿元，同比增长5.0%；第二产业完成136.7亿元，同比增长9.9%；第三产业完成64.6亿元，同比增长4.0%。全市三次产业比重为9.9：61.2：28.9，其中第一产业占比较上年降低0.7个百分点，第二产业占比较上年提高3.5个百分点，第三产业占比较上年降低2.8个百分点。第二产业在全市经济占比逐步提高，

经济增长贡献率为 70.7%，拉动全市地区生产总值增长 5.0 个百分点。

（一）人口

据 2022 年人口抽样调查，全市总人口约 48 万人，年末全市常住人口 406465 人，比上年末减少 1884 人，其中：城镇常住人口 228884 人，乡村常住人口 177581 人，城镇化率 56.31%，男女性别比 105.51%。全年全市出生人口 1907 人，人口出生率 4.68‰；死亡人口 4157 人，死亡率 10.2‰；自然增长率-5.52‰。全年全市城镇新增就业 4670 人。转移农村劳动力 6097 人。

（二）农业

原平市以商品粮、制种、畜牧、经济林、蔬菜等五大基地建设为主体，积极推进农业产业化。本市物产丰饶，品种齐全，名、优、特产品众多。农业以粮食作物为主，主要以玉米、高粱、谷子、小麦为大宗，次有水稻、糜、黍、莜麦、山药、红薯、豆类等。其中优质产品有：中阳、苏龙口、白石一带的小米、黄米，西山地区的莜麦等。经济作物有甜菜、油料、烟叶、药材、麻、棉花等。

原平市素有“东山摇钱树，中间米粮川”之称。“东山摇钱树”是指东社等东山地区乡镇，盛产水果，尤其以同川梨负盛名，曾为帝王贡品，在全国果品鉴定会上一举夺魁，现在年产水果达

2 万余吨，是山西省最大的水果产区之一和全国酥梨生产基地。同川地区的梨果，是我国果品中的精品，以味道浓香，颜色鲜黄、果肉肥厚、润肺解渴，著称于世，原平由此得名“梨果之乡”。

“中间米粮川”是指西镇、大牛店、崞阳、新原、闫庄等平川乡镇，盛产粮食。有玉米、高粮、小麦、水稻、谷子等，总产 5 亿斤左右。原平又是山西省玉米、高粱定点制种基地，全国最大的青椒制种生产基地，山西省商品粮生产基地和蔬菜生产基地。

全年全市农作物种植面积 58757 公顷，比上年减少 528 公顷，下降 0.9%。其中，粮食种植面积 55550 公顷，比上年增加 71 公顷，增长 0.1%；蔬菜种植面积 2478.7 公顷，比上年增加 115 公顷，增长 4.9%；油料种植面积 728.3 公顷，比上年减少 8 公顷，下降 1.1%。在粮食种植面积中，玉米种植面积 39307.6 公顷，比上年增加 1915 公顷，增长 5.1%；小麦种植面积 170.3 公顷，比上年减少 18 公顷，下降 9.5%。果园面积 3974.2 公顷，比上下降 1.3%。全年全市粮食产量 35.45 万吨，比上年增加 0.98 万吨，增长 2.87%。其中，夏粮 0.09 万吨，比上年减少 0.01 万吨，下降 10.3%；秋粮 35.36 万吨，比上年增加 0.96 万吨，增长 2.8%。全年全市完成造林面积 2240 公顷，比上年减少 93 公顷，下降 3.9%。全年全市猪牛

羊禽肉总产量 25613.3 吨，比上年增长 6.1%。其中，猪肉产量 16663.4 吨，比上年增长 2.0%；牛肉产量 1000.5 吨，比上年增长 3.2%；羊肉产量 2880.6 吨，比上年增长 10.6%；禽肉产量 5068.8 吨，比上年增长 32.7%。禽蛋产量 27119.9 吨，比上年下降 16.8%；牛奶产量 4219 吨，比上年下降 11.6%；水产品产量 576 吨，比上年增长 3.2%。年末生猪存栏 128266 头，比上年增长 0.4%，生猪出栏 221990 头，比上年增长 1.7%。年末全市农业机械总动力 28.06 万千瓦，同比增长 5.7%。机械耕地面积 57260 公顷，同比增长 2.1%；机械播种面积 53070 公顷，同比增长 2.0%；机械收获面积 32050 公顷，同比增长 2.8%。全年全市农机服务总收入 25905 万元，同比增长 0.02%。

（三）工业

全市初步形成以化工、煤炭、机械、冶金、建材等五大产业为主体的工业体系。工业产品以煤炭、化工、建材、机械、冶金产品为主，主要有煤、草酸、电石、水泥、风机、皮带输送机、锅炉、化肥、磷肥、生铁、糖等产品 20 余种，其中草酸产量已居世界“霸主”地位，有 10 余种工业产品获国家级、省级优质产品，产品除行销全国各地外，远销海内外。2022 年，全市规模以上工业企业达到 64 家，全年全市全部工业增加值 135.5 亿

元，按不变价格计算，比上年增长 10%。全年全市规模以上工业增加值同比增长 10.0%。战略性新兴产业完成产值 9.9 亿元，占比 3.8%。新能源产业完成产值 2.3 亿元，下降 25.8%；节能环保产业完成产值 0.25 亿元，下降 34.2%。年末全市发电装机容量 188.9 万千瓦，比上年末增长 6.8%。其中，火电装机容量 147.9 万千瓦，与上年持平；并网风电装机容量 38.9 万千瓦，增长 44.6%。全年全市规模以上工业企业实现主营业务收入 306.6 亿元，增长 13.6%。其中，煤炭开采和洗选业实现主营业务收入 127.8 亿元，增长 29.0%；有色金属冶炼和压延加工业实现 75.2 亿元，下降 3.9%；电力、热力生产和供应业实现 29.6 亿元，增长 27.9%。全年全市规模以上工业实现利税 33.3 亿元，下降 13.7%；实现利润 13.1 亿元，下降 39.0%。全年全市建筑业实现增加值 1.2 亿元，同比增长 5.2%。全市具有总承包和专业承包资质的建筑业企业共签订合同额 15.9 亿元，同比增长 33.1%；完成总产值 10.3 亿元，增长 15.5%；实现利润 0.1 亿元，同比下降 9.3%。房屋施工面积 12.0 万平方米，同比增长 55.9%。

全市工业增加值完成 135.5 亿元，同比增长 10.0%，占全市地区生产总值比重达到 60.6%，工业经济增长贡献率为 70.7%，

拉动全市地区生产总值增长 5.0 个百分点，全市规模以上工业增加值增速为 10.0%，工业经济增势喜人，工业强市战略初见成效。

（四）能源

全年全市规模以上工业企业原煤产量 1371.7 万吨，比上年增长 38.1%；焦炭产量 130.6 万吨，下降 8.4%；发电量 83.0 亿千瓦时，增长 2.2%。全年全社会用电总量 121454.3 万千瓦小时。其中，第一产业用电 7124.9 万千瓦小时，增长 4.5%，占全社会用电量比重的 5.9%；第二产业用电 68652.7 万千瓦小时，增长 82.4%，占全社会用电量的比重 56.5%，其中工业用电 65939.9 万千瓦小时；第三产业用电 18496.5 万千瓦小时，增长 12.2%，占全社会用电量比重的 15.2%。城乡居民生活用电 27180.2 万千瓦小时，增长 23.5%，占全社会用电量比重的 22.4%。

（五）服务业

全年全市服务业增加值 64.6 亿元，按不变价格计算，比上年增长 4.0%。其中，批发和零售业增加值 4.5 亿元，下降 8.9%；交通运输、仓储和邮政业增加值 10.9 亿元，下降 2.1%；住宿和餐饮业增加值 1.0 亿元，下降 6.2%；金融业增加值 11.0 亿元，增长 7.0%；房地产业增加值 10.1 亿元，增长 3.8%；其他服务业增加值 26.1 亿元，增长 8.2%。全年规模以上服务业企业营业收

入增长 3.5%。年末全市公路线路里程 1510 公里，其中高速公路 84 公里。

2022 年，全市社会消费品零售总额完成 65.8 亿元，同比增长 1.4%，增幅高于忻州市 2.2 个百分点。按销售所在地分：城镇市场销售额 44.1 亿元，同比增长 0.3%；乡村市场销售额 21.7 亿元，同比增长 3.5%。按消费形态分：餐饮收入 2.0 亿元，同比增长 1.0%；商品零售 63.8 亿元，同比增长 1.4%。

2022 年全市固定资产投资完成 96.5 亿元，同比增长 5.9%，增幅低于忻州市 1.1 个百分点。其中：第一产业完成投资 12.3 亿元，同比下降 14.8%；第二产业完成 46.2 亿元，同比下降 3.9%；第三产业完成 38.0 亿元，同比增长 32.9%。

（六）固定资产投资

原平市全年全社会固定资产投资 96.5 亿元，同比增长 5.9%。全年全市在建固定资产投资项目 155 个。其中，5000 万元以上项目 77 个，计划总投资 269 亿元，完成投资 79.5 亿元，同比增长 2.1%。全年资质以上房地产企业开发投资 2.7 亿元，同比增长 17.8%。其中，住宅投资完成 2.3 亿元，同比增长 15.9%。

2022 年，全市一般公共预算收入完成 13.9 亿元，同比增长 40.1%，增幅较上年度提高 35.4 个百分点。

2022年，全市居民人均可支配收入完成26980元，同比增长5.5%，增幅较上年度回落3.6个百分点，低于忻州市1.2个百分点。其中：城镇居民人均可支配收入完成39268元，同比增长4.8%，增幅比上年度回落2.9个百分点；农村居民人均可支配收入完成15104元，同比增长5.6%，增幅比上年度回落4.7个百分点，增幅低于忻州市1.2个百分点。

（七）文化、卫生和体育

年末全市共有幼儿园（班）41所，在园幼儿7969人。城区幼儿园36所，在园幼儿5739人。小学45所，在校生22951人。普通初中26所，在校生11452人。普通高中5所，在校生7341人。中等职业教育学校7所，在校生4628人。特教学校2所。全市学前教育毛入园率91.5%，小学学龄儿童净入学率100%，高中阶段毛入学率95%。

全年全市专利授权量257件，其中，发明专利授权量10件。全年新登记科技成果3项。按照国家高新技术企业认定办法，年末累计高新技术企业21家。

全市1个经济技术开发区，企业主营业务收入175.6亿元，同比增长22.2%，实现利润3.6亿元，同比下降69%，全年区内税收收入12.9亿元，同比增长205.3%。年末全市共有省、市、

县产品质量监督检验和计量检定技术机构 1 个。全年完成强制检定计量器具 2306 台件。

全市有气象台站 19 个。全市气象系统开展人工影响天气业务的单位 1 个，开展人工影响天气业务次数 6 次，防雹、增雨累计受益面积为全市域内受益面积达 412.7 万亩。全市有卫星云图接收站 1 个。

年末全市有专业综合地震台站 1 个。

年末全市共有文化馆 1 个,文化站 20 个，其中乡镇综合文化站 18 个，农村文化活动场所 368 个。专业艺术表演团体 28 个。公共图书馆 1 个。出版报纸 1 种（不含高校校报）《原平市报》0.2 万份，杂志 1 种《梨花》4000 册。广播电视台 1 座，电台 1 座，一百瓦以上电视转播发射台 2 座。广播人口覆盖率 80%，卫星电视人口覆盖率 100%，自办节目电视覆盖率达 90%，有线电视用户 1.2 万户。年末全市共有卫生机构（含诊所、村卫生室）631 个，床位 1934 张。卫生防疫、防治机构 1 个，妇幼保健院（所、站）1 个。全市卫生机构共有卫生技术人员 3587 人。卫生院卫生技术人员 285 人。社区卫生服务中心（站）卫生技术人员 98 人，防疫、防治卫生技术人员 30 人，妇幼保健（所、站）卫生技术人员 53 人。

年末全市有体育场 4 个，体育馆 1 个。

（八）经济发展建议

从我市的地理位置、资源分布、人口聚焦情况分析，我市经济增长前景较为乐观，短期内经济发展的主要方向仍需以煤电铝焦等资源型产业为主，2022年省委、省政府提出的“太忻经济”发展战略为我市经济实现高质量转型发展提供了更好的发展空间。为此，我市应主动融入太忻一体化经济建设，依据区域优势、资源优势不断拓展产业链条，提升城市功能。一是进一步坚定工业强市战略，在煤焦产业、铝产业、铁产业上下苦功，力争实现煤、铝、焦、铁的深加工和循环利用，增加产品附加值和市场竞争力；同时继续聚力打造“一核、四园、五带”，形成产业聚集效益，增加经济开发区、铝业园区等的辐射带动功能，为工业经济发展提供充足动力。二是要加快推进国道108线忻州段改建工程、集大原高铁，雄忻高铁等项目建设，进一步提高我市交通优势，为加快交通运输业和旅游业发展奠定基础。三是要加大招商引资和已签约项目的开工建设和投产达效进度，不断为经济发展注入新鲜血液。四是要坚持以文旅产业促乡村振兴，聚焦“三里胜地、五彩原平、六古秘境、九乡名城”，着力深化文旅融合高质量发展，通过多点成线、串珠成链，打造东线访古探秘红色古村之旅、中线康养休闲温泉度假之旅、西线感悟绿色自然生态之旅，提升原平文旅品牌形象，努力打造生态宜居城市、文明旅游

城市，为聚集人才提供沃土。五是要千方百计做强服务业，在服务业发展的政策方面给予倾斜，在做好做强实体商业经济的同时，大力发展电商经济，不断弥补我市电商经济发展滞后的局面，要举全市之力提振教育，提高市民文化教育程度，努力提升城市品位，为吸纳人才、增加常住人口、提供更多的就业岗位广阔空间和基础保障。

六、森林草原防灭火现状

原平市领导高度重视森林草原防灭火工作。努力提升预防、扑救、保障三大体系建设，在森林草原防灭火基础设施和装备建设，扑火队伍建设，森林草原火灾综合防控能力等方面都取得了一定成绩。有效控制了森林火灾发生次数和损失，保护了森林草地资源和人民群众生命财产安全，维护了社会稳定。

（一）基础保障能力

截止 2020 年，原平市积极有序开展森林草原防灭火项目建设，目前已建成森林防火基地 1 处（扑火队营房）、森林防火靠前驻防营房 4 处（防火检查站）、防火哨卡 87 处、瞭望塔 2 处、林火视频监控点 8 处、防火通道 21.01km，救援方面配有医疗队成员单位，各类灭火器具和半专业队伍扑救设施装备已具备一定的水平。（详见表 3-1、3-2、3-3、3-4）

表 3-1 原平市森林草原防灭火监控预警工程现状表

类别	序号	乡镇	村庄	名称	经度	纬度
瞭望塔	1	同川镇	清水沟村	清水沟瞭望塔	112.92347	38.68091
	2	轩岗镇	姬家山村	1125 台瞭望塔	112.4617	38.84089
监控点	1	段家堡乡	老窝村	林业局老窝自建塔	112.68529	39.09285
	2		牛食尧村	牛食尧基站	112.61417	39.06028
	3	崞阳镇	南村	杜家口基站	112.65167	38.93583
	4	大牛店镇	上阳武村	沙峪基站	112.53361	38.87472
	5	轩岗镇	龙眼村	北峪村基站	112.31861	38.75
	6		黑水圪妥村	黑水圪坨村 林业局自建塔	112.4281	38.79379
	7		黑水圪妥村	神岩化村林 业局自建塔	112.4549	38.73728
	8	中阳乡	井沟村	五峰山	112.87621	38.85215

表 3-2 原平市森林草原防灭火防火检查现状表

类别	序号	乡镇	名称	经度	纬度
防火检查站	1	大牛店镇	上阳武村	112.5	38.84
	2	段家堡乡	老窝村	112.7	39.09
	3	崞阳镇	南村	112.6	38.93
	4	苏龙口镇	南坡村	112.8	38.92
队伍基地	1	轩岗镇	轩岗村	112.4	38.88

表 3-3 原平市防火通道现状表

序号	名称	长度/km	合计/km
1	段家堡乡	9.15	21.01
2	轩岗镇	8.15	
3	同川镇	3.71	

表 3-4 原平市森林草原防灭火哨卡现状表

序号	乡镇	坐标点		
		名称	经度	纬度
1	大林乡	上申村	112.603612	38.874795
2		土黄沟村	112.621281	38.886269
3	大牛店镇	神山一村	112.600196	38.772835
4		西营村	112.544648	38.773533
5		南泉村	112.54029	38.792533
6		南大牛村	112.574463	38.803845
7		南大牛村	112.540698	38.811471
8		上阳武村	112.461367	38.837755
9		梨井村	112.534381	38.84851
10		上阳武村	112.543693	38.865586
11		上阳武村	112.510406	38.869926
12		上阳武村	112.582724	38.870545
13		上阳武村	112.533491	38.874604
14		芦庄村	112.488705	38.883499
15		磊北村	112.550129	38.883645
16		段家堡乡	红池村	112.531049
17	大厂沟村		112.553216	38.94775
18	石墙村		112.574058	38.954057
19	碗架板村		112.536692	38.974317
20	段家堡村		112.506232	38.99536
21	牛食尧村		112.614021	39.060243
22	老窝村		112.685208	39.092549
23	崞阳镇	南村	112.623879	38.927821
24		南村	112.651419	38.935873
25		雷家峪口村	112.627771	38.954757
26		香烟村	112.636254	38.974819
27		平三梁村	112.65832	38.98522
28	苏龙口镇	西峪村	112.935069	38.783459
29		西峪村	112.920748	38.795043
30		辛庄村	112.936087	38.811408
31		野庄村	112.95374	38.827511
32		白石村	112.916492	38.849886
33		储士村	112.946087	38.866862

表 3-4 原平市森林草原防灭火哨卡现状表

序号	乡镇	坐标点			
		名称	经度	纬度	
34		刘家庄村	112.911705	38.888693	
35		下长乐村	112.882758	38.911403	
36		南坡村	112.801252	38.920469	
37		皇家庄村	112.918282	38.934526	
38	同川镇	治庄村	112.905113	38.645413	
39		龙王堂村	112.873585	38.654399	
40		和围村	112.890955	38.663509	
41		清水沟村	112.923561	38.677003	
42		上庄四村	112.880552	38.67966	
43		沟里村	112.90878	38.683302	
44		神岗头村	112.947447	38.685795	
45		峪里村	112.881564	38.732894	
46		北头村	112.895655	38.739394	
47		西岔村	112.856594	38.746086	
48		老师村	112.909662	38.749545	
49		西头村	112.922118	38.754271	
50		石地坪村	112.88543	38.756029	
51		薛家庄村	112.933245	38.758846	
52		西山底村	112.951277	38.767236	
53		拴马坡村	112.922913	38.769055	
54		东山底村	112.977648	38.776454	
55		轩岗镇	白羊岭村	112.45482	38.737565
56			龙眼村	112.318898	38.749645
57			黑水圪妥村	112.428022	38.793678
58	黑水圪妥村		112.364235	38.798021	
59	神山堡村		112.38321	38.860525	
60	焦家寨村		112.398818	38.879564	
61	刘家梁村		112.428263	38.881721	
62	轩岗村		112.417519	38.897385	
63	黄家堡村		112.460018	38.907454	
64	龙官村		112.469757	38.924133	
65	芦沟村		112.508095	38.929182	
66	闫庄镇	白家岭村	112.521986	38.652107	

表 3-4 原平市森林草原防灭火哨卡现状表

序号	乡镇	坐标点		
		名称	经度	纬度
67		串道村	112.519233	38.670098
68	沿沟乡	新小营村	112.814592	38.945561
69		三家尧村	112.680126	38.994317
70		土屯寨村	112.697464	39.011197
71		麻地沟村	112.715627	39.030602
72		尹家洼村	112.725247	39.038665
73		新小营村	112.737634	39.043268
74		炭峪村	112.7539	39.053964
75		云水镇	山水村	112.521393
76	沙活村		112.524612	38.706311
77	大龙门村		112.525941	38.714965
78	屯瓦村		112.526659	38.725303
79	丘峪村		112.579376	38.729015
80	屯瓦村		112.514777	38.738108
81	朝霞峪村		112.587802	38.741919
82	屯瓦村		112.502611	38.761479
83	屯瓦村		112.508797	38.778353
84	中阳乡	下神头村	112.85597	38.785264
85		井沟村	112.876096	38.851981
86	子干乡	东南贾村	112.869762	38.67363
87		坦庄村	112.780314	38.706501

（二）火源管控能力

根据林业主管部门火源管控相关要求，分类管理火源，严防人为火灾发生。严格执行野外用火审批和巡查制度，高火险期及时发布禁火令，实行封山禁火。适时开展计划烧除和可燃物清理，有效减少火灾隐患。护林员队伍在森林草原防火重点时段和重要部位加强巡查巡护，严防死守，并在4个一级乡镇的重点火险区设置了4个防火检查站。

（三）全民防火意识

完善宣传教育设施，现已配备宣传车辆11辆、宣传器材11套。加强媒体宣传，充分利用有线电视、有线广播、手机短信、纸质宣传册等媒介，不断顺应时代发展，创新宣传形式，扩大宣传广度，深化宣传实效，不断提高宣传教育覆盖面，全民防火意识显著提升，基本实现森林防火家喻户晓、人人皆知。

（四）森林草原防火巡护科技

原平市护林员现已有412人，其中防火护林员352人，公益林护林员60人，可通过实时语音通话监督护林员到岗情况，一旦出现火情，能及时准确的掌握火场位置与火情趋势，为应急处置提供有力保障。

七、面临的形势和问题

（一）面临的主要形势

1.生态文明建设赋予森林草原防灭火工作新的使命和任务

森林草原防灭火是生态文明建设的安全保障，是森林草地资源保护的首要任务，这就对森林草原防灭火工作提出了更高的要求。“枝繁叶茂一百年，化为灰烬一瞬间”。党的十八大从战略的高度，首次对建设生态文明作了全面部署，形成了中国特色社会主义事业“五位一体”的总体布局，并将建设生态文明作为党的执政纲领写入了党章。党的十九大报告把“坚持人与自然和谐共生”写入新时代中国特色社会主义基本方略，专门就加快生态文明体制改革，建设美丽中国进行了部署。在中央全面深化改革委员会第二十次会议上习近平提出坚持包容可持续发展，坚持以人为本，让良好生态环境成为全球经济社会可持续发展的重要支撑，实现绿色增长。力争 2030 年前实现碳达峰、2060 年前实现碳中和。

2.极端天气频繁出现，森林草原防灭火气象条件不利

全球气候异常，森林草原防灭火工作面临新的挑战。近年来，全球气候异常，高温、干旱、大风干燥和暖冬等极端天气明显增多，全球进入森林草原火灾高发期。近年来，美国、加拿大、澳大利亚、俄罗斯、希腊、印度尼西亚等国家相继爆发历史罕见的森林大火。2017 年 4 月河北承德和 2019 年 4 月河北张家口相继发生森林火灾，造成较大损失。据专家分析预测，未来 10 年全

球气温仍将持续升高，极端天气更加频繁，森林草原防灭火的外部环境十分不利，面临的形势也更加严峻。

3.野外火源错综复杂，森林火灾隐患增多

林区人为活动加剧，引发森林草原火灾因素增多。随着人民生活水平的提高，生态旅游、生态食品等森林与林下经济快速发展，进入林区、草地旅游、休闲和康养的人员越来越多，极大地增加了森林草原防灭火的难度。同时，在元旦、春节、元宵、五一、中秋、重阳、十一、清明等节日期间，登高郊游、燃放烟花爆竹、孔明灯等用火屡禁不绝，森林草原火灾隐患越来越多，管理难度越来越大。

（二）存在的主要问题

1.信息化扑救体系成效低

目前已建有应急指挥中心，但与森林草原防灭火扑救指挥尚未完全衔接；现有森林草原防灭火信息化管理平台，各类系统兼容性不足、协同性、稳定性差、信息传输、浏览响应速度慢，难以满足森林草原火灾应急扑救需要；信息化扑救设施设备成效不明显，需要进行软件、硬件、通信升级、改造，完成互联互通。

2.防火道路和隔离带建设亟待加强

全市防火道路建设尚存有较大缺口，路网密度不足、路网分布不均，通行能力较差。森林草原防火通道严重不足延误灭火，

是直接影响森林火灾扑救的主要瓶颈，成为引发较大森林火灾的隐患。因此，森林草原防火道路网体系建设亟待加强。

3.队伍素质有待加强

全市建有森林草原消防大队，但森林草原火灾扑救有别于城市消防，队伍人员素质有待提升，森林草原火灾扑救专业知识与能力尚显不足，经验欠缺，现代化、高科技扑救装备的熟练使用面临挑战，需配备森林草原火灾实战、管理经验丰富的专业人员，加强专业化训练，以提高队伍战斗力。

4.制度、责任落实仍然不到位

对乡村、森林草地经营者防火责任追究力度不够，工作部署科学性有待进一步提高，个别森林草原防灭火指挥部成员单位履职不积极，有的森林草地经营者未能很好地履行主体责任。

第四章 总体思路

一、指导思想

全面贯彻落实党的十九大精神和坚持以习近平新时代中国特色社会主义思想为指导，围绕生态文明建设，推动人与自然和谐共生，牢固树立创新、协调、绿色、开放、共享的社会主义生态文明发展理念，以保障人民生命财产和森林草地资源安全为根本，坚持“预防为主、积极消灭、生命至上、安全第一”的工作方针，建立高效、快速反应的应急处置系统，健全和完善森林草原防灭火保障体系，提高森林草原火灾的预防和扑救能力，提升防灭火装备水平，加强森林草原防灭火工作，改善森林草原防灭火基础设施建设，最大限度地减少森林草原火灾对森林草地资源和人民生命财产造成的危害，为促进人与自然和谐、构建和谐社会、建设生态原平做出贡献。

二、基本原则

（一）坚持预防为主、科学扑救的原则

坚持预防为主，要把森林草原火灾预防工作放在首要位置。加强森林草原防火宣传教育，提高全民森林草原防火意识；加强监测，建立完善的监测系统；加强护林队伍建设，创新森林草地资源管护机制；加大林火阻隔系统建设力度，提升防范森林草原大火的能力。坚持以人为本，科学扑救，把保障林区广大人民群众

众和扑火人员生命安全放在第一位；加强扑火队伍专业化和扑火装备现代化建设，提高组织指挥水平，提升以水灭火、机械化灭火能力；精心组织，科学指挥，减少森林草原火灾造成的人员伤亡和财产损失。

（二）坚持分区施策、突出重点的原则

根据森林草地资源分布状况和火灾发生实际情况，合理划分治理区域，针对各区域的特点，制订相应的治理措施。突出重点，对重点治理区域重点倾斜，加大投入力度，提升重点区域森林草地火灾防控能力，确保森林草原资源安全。

（三）坚持标本兼治、综合治理的原则

全面加强森林草原防灭火基础设施和装备能力建设，突出生物防火林带等基础性、长远性工程建设；落实责任制度，加强队伍建设，健全经费保障机制，完善科学防火，依法治火，建立健全长效机制，坚持标本兼治，综合治理，确保森林草原防灭火工作的可持续发展。

（四）坚持科技优先、加强培训的原则

加强森林草原防灭火理论研究，引进、推广先进、实用的森林草原防灭火技术和装备，充分利用现代科技手段防控森林草原火灾。充分利用信息化手段，不断提高森林草原防灭火科技含量。

注重森林草原防灭火业务与技术培训，进一步提高森林草原防灭火队伍综合素质，不断提高森林草原防灭火管理现代化水平。

（五）坚持政府主导、齐抓共管的原则

森林草原防灭火工作是一项社会性、公益性的防灾减灾工作，是一项复杂的系统工程，涉及林业、通信、新闻、文化、教育、民政、交通、旅游、武警、军队等多个行业部门，是一项需要各部门齐抓共管、全社会共同关注的事业。森林草原防灭火工作要做到党政同责，森林草原防火成员单位密切配合，通力协作，并按各自的职责范围积极开展森林草原防灭火工作，形成预防和扑救森林草原火灾的整体合力，真正建立起“党政同责，一岗双责，齐抓共管，失职追责”的森林草原防灭火工作大格局。

三、编制依据

（一）法律法规

1. 《中华人民共和国森林法》及其《实施条例》；
2. 《中华人民共和国环境保护法》；
3. 《森林防火条例》；
4. 《中华人民共和国野生植物保护条例》；
5. 《中华人民共和国野生动物保护法》；
6. 《中华人民共和国自然保护区条例》；
7. 《山西省风景名胜区管理条例》；
8. 《草原防火条例》。

（二）部门规章、规划、文件

1. 《全国森林防火规划（2016-2025年）》（林规发〔2016〕178号）；
2. 《全国主体功能区规划》；
3. 《国家森林火灾应急预案》；
4. 《森林火险预警与响应机制暂行规定》；
5. 《全国林业信息化工作管理办法》（林信发〔2016〕25号）；
6. 《国家级森林公园管理办法》（中华人民共和国国家林业局令第27号）；
7. 《关于加强全国森林防火通信和信息指挥系统建设工作的指导意见》（国森防办〔2013〕16号）；
8. 《全国森林防火通信组织管理工作规范（试行）》（国森防〔2011〕15号）；
9. 《山西省森林防火规定》；
10. 《山西省林业和草原局关于全面做好森林草原防火重点工作的通知》（晋林防便字〔2022〕14号）；
11. 《“十四五”林业草原保护发展规划纲要》
12. 《原平市森林草原防火应急预案》的通知（晋政办发〔2020〕8号）。

（三）标准、规范

1. 《全国森林火险区划等级》（LY 1063-92）；
2. 《森林火险区综合治理工程项目建设标准》；

3. 《森林防火工程技术标准》及条文说明（LYJ127-91）；
4. 《全国森林火险天气等级》（LY 1172-95）；
5. 《森林消防专业队伍建设标准》（LY/T 5009-2014）；
6. 《森林火灾扑救技术规程》（LY 1679-2006）；
7. 《林火阻隔系统建设标准》（LY/T 5007-2014）；
8. 《森林火险监测站技术规范》（LY/T 2579-2016）；
9. 《林区公路工程技术标准》（LY 5104-1998）；
- 10.《森林消防专业队伍建设和管理规范》(LY/T 2246-2014)；
11. 《森林防火物资储备库工程项目建设标准》（建标 122-2009）；
12. 《森林火情瞭望监测设施建设标准》（建标 123-2009）。

四、规划范围与期限

（一）规划范围

全市有森林草原防灭火任务的全域乡镇及街道。

（二）规划期限

规划期限为 2021-2025 年，共五年。其中，I 期为 2021-2022 年，II 期为 2023-2025 年。

五、规划目标

总目标是建设森林草原防灭火预防、扑救、保障三大体系，建立健全森林草原防灭火责任制、队伍建设、经费保障、科学防火和区域联防等机制，推进森林草原防灭火治理体系和治理能力

现代化,全面提高森林草原防灭火装备水平、改善基础设施条件,增强应急处置和扑救能力,实现火灾扑救科学化、队伍建设专业化、装备建设机械化、基础工作信息化,为生态文明建设保驾护航。

I 期目标(2021-2022 年):重点开展瞭望监测系统、林火阻隔系统、通信系统及以水灭火系统工程等设施建设。

II 期目标(2023-2025 年):完善宣教系统、基本完成林火阻隔系统、灭火水源、基础设施等系统的建设,提升专业、半专业队伍建设水平,加强专业人才培养,实现火灾防控现代化,管理工作规范化、队伍建设专业化、扑救工作科学化,构建森林草原防灭火体系,完成规划总目标。

六、规划分区与布局

(一) 规划分区

1. 分区依据和标准

按照森林资源分布、气候、地理、人为活动和区域社会经济发展、森林防火基础、森林火险等级等因素,将全市森林草原防灭火区域划分为森林火灾高危区、森林火灾高风险区和森林火灾一般风险区。

2.分区概况

根据分区依据和标准，结合原平市森林草原防灭火实际情况，将全县森林草原防灭火区域划分为以下三个区。

(1) 高危区：分布在原平市西部和西南部，包括轩岗镇、大牛店镇、云水镇、段家堡乡，林草资源丰富且集中，旅游资源丰富且集中，保护价值高，人员流动性大，火灾隐患危险程度高，容易造成重大损失，是重点的保护目标。

(2) 高风险区：分布在原平市东部、东北部，包括苏龙口镇、沿沟乡、同川镇、崞阳镇，林草资源丰富，农林交错，人烟比较稠密，野外各种火源多，火灾频度大。

(3) 一般风险区：主要分布在原平市平川区，包括西镇乡、新原街道、北城街道、南城街道、吉祥街道、子干乡、王家庄乡、大林乡、中阳乡、闫庄镇域。该区域林草资源少，防火任务较轻，森林草原防灭火工作以宣传教育为主。

(二) 规划布局

在全面加强森林草原防灭火宣传教育、通信和信息指挥、队伍常规装备配备的基础上，根据各区的特点，提出针对性治理思路。

1.森林火灾高危区

全面加强预防、扑救和保障三大体系建设。重点加强森林火灾瞭望监测系统建设，注重提升控制和扑救重特大森林火灾的能力，重点考虑火场应急通信建设、林火阻隔系统及消防队伍装备能力建设；加强消防水源地建设，推广以水灭火，加强扑火装备和消防水车的配备，并修建生物阻隔带，购置与其地形条件相适应的消防水车和便携式高压水泵，并根据气候、水文条件建设消防水源地设施；加强扑火队伍自身训练和装备配备，强化重点保护区域的森林草原防灭火力度，加强部门间的防火协作。

2.森林火灾高风险区

加强森林草原防灭火宣传的建设，加强队伍快速扑救森林草原火灾能力建设。加强森林草原防灭火通讯系统的建设，能够保障信息的畅通，切实做到将森林草原火灾控制在初始阶段。同时通过利用广播、电视媒体、宣传车、印发宣传册、设置固定警示牌、印刷制造标语等方式，广泛宣传森林草原防灭火和保护森林草地资源的意义和重要性，提高全社会民众的森林草原防灭火意识，力争做到全民防火，加强部门间的防火协作。

3.森林火灾一般风险区

重点做好防火宣传教育工作，加强部门间的防火协作。

七、相关规划衔接

原平市国土空间总体规划（2020-2035 年）衔接

《原平市国土空间总体规划（2012-2035）》提出建设安全韧性城市，消防标准：消防救援 10 分钟可达率达到 100%。消防设施：在其他工业区和乡镇设置消防队伍，配备必要消防器材。以上内容将与规划预防体系、扑救体系等项目进行充分衔接。

第五章 重点建设任务

一、预防体系建设

(一) 瞭望监测系统工程

包括林火视频监控系统和瞭望塔建设，通过人防技防相结合，安装远程视频监控设备、建设瞭望塔等基础设施，能确保在第一时间消灭火灾隐患，或发现森林草地火情，观察火情发展的状况，并结合地理信息指挥系统，查出火情发生的地理位置，及时掌握火情所在地的自然环境、森林资源等情况，从而迅速判断火情可能发生的危害程度，及时组织扑灭。

本次规划在现有基础上，增设视频监控点、森林防火语音提示系统和人工瞭望塔，主要布局在重点火险区、进山重要路口、游客游览路线等，不仅可以监测火情，扩大监测范围，还能实现对居民群众、旅行者、社会闲散人员活动区域的有效监控。规划新建森林草原防火语音提示系统 12 套，视频监控系统 14 套，人工瞭望塔新建 2 座，提升改造 2 座，共计 4 座，安排专门的瞭望人员进行监控，并配备专业瞭望设备。见表 5-1、5-2。

表 5-1 原平市森林草原防灭火监控预警工程规划表

类别	序号	乡镇	村庄	名称	经度	纬度	规划年度
瞭望塔	1	同川	清水沟村	清水沟瞭望塔	112.92347	38.68091	2021
	2	轩岗	姬家山村	1125 台瞭望塔	112.4617	38.84089	2021
	3	苏龙口	野庄村	新增瞭望台 1	112.95334	38.827533	2024
	4	段家堡	老窝村	新增瞭望台 2	112.68529	39.09285	2025
监控点	1	段家堡	老窝村	林业局自建塔	112.68529	39.09285	2021
	2	段家堡	牛食尧村	牛食尧基站	112.61417	39.06028	2022
	3	崞阳	南村	杜家口基站	112.65167	38.93583	2021
	4	大牛店	上阳武村	沙峪基站	112.53361	38.87472	2021
	5	轩岗	龙眼村	北峪村基站	112.31861	38.75	2022
	6	轩岗	黑水圪妥村	村林业局自建塔	112.4281	38.79379	2023
	7	轩岗	黑水圪妥村	神岩化村林业局自建塔	112.4549	38.73728	2023
	8	中阳乡	井沟村	五峰山	112.87621	38.85215	2022
	9	苏龙口	野庄村	新增 1	112.95334	38.827533	2024
	10	苏龙口	南坡村	新增 2	112.80121	38.920493	2024
	11	云水	屯瓦村	新增 3	112.50878	38.778228	2024
	12	大牛店	南大牛村	新增 4	112.57449	38.803768	2024

表 5-1 原平市森林草原防灭火监控预警工程规划表

类别	序号	乡镇	村庄	名称	经度	纬度	规划年度
	13	子干	坦庄村	新增 5	112.78014	38.706542	2024
	14	同川	石地坪村	新增 6	112.8854302	38.756029	2024
	15	闫庄	串道村	新增 7	112.51923	38.670098	2025
	16	云水	沙活村	新增 8	112.52461	38.706311	2024
	17	云水	屯瓦村	新增 9	112.50880	38.778353	2024
	18	大牛店	南大牛村	新增 10	112.57446	38.803845	2024
	19	轩岗	龙官村	新增 11	112.46976	38.924133	2025
	20	轩岗	黄家堡村	新增 12	112.46002	38.907454	2025
	21	沿沟	新小营村	新增 13	112.81459	38.945561	2025
	22	轩岗	黑水圪妥村	新增 14	112.36423	38.798021	2025

表 5-2 原平市森林草原防灭火语音系统规划表

序号	乡镇	名称	经度	纬度	规划年度
1	大牛店镇	南大牛村	112.57449	38.803768	2021
2		上阳武村	112.543543	38.865516	2021
3	崞阳镇	南村	112.623673	38.927868	2023
4	苏龙口镇	野庄村	112.953337	38.827532	2022
5		南坡村	112.801208	38.920493	2021
6	同川镇	石地坪村	112.885039	38.75574	2023
7	轩岗镇	黑水圪妥村	112.364164	38.7981	2021
8		黄家堡村	112.459835	38.907338	2021
9		龙官村	112.469623	38.924113	2023
10	沿沟乡	新小营村	112.814462	38.945697	2022
11	云水镇	屯瓦村	112.508781	38.778228	2021
12	子干乡	坦庄村	112.780137	38.706542	2023

1.视频监控体系建设

充分利用现有的铁塔、电力、网络等公共资源，采用红外探测技术，实现森林草原火情 24 小时不间断探测和自动报警。在晋冀交界及重点火区处新建视频监控点 14 处，提升改造 8 套林火监控设备，共计 22 处，在主要进山口处增加森林草原防火语音提示系统 12 套。

2.瞭望塔建设

通过合理布局在现有基础上规划新建人工瞭望塔 2 座，提升改造 2 座。主要布局在重点火险区区域较高点、距道路较近处，视野宽阔，通视条件好。并配备高倍望远镜 4 架。

（二）林火阻隔系统工程

林火阻隔系统包括河流、沟壑、水湿地等自然阻隔带，各类道路、水渠、生土带、防火沟（线）等工程阻隔带，以及利用难燃植物构建的生物阻隔带。预防森林火灾最有效的办法就是加强林火阻隔系统建设。林火阻隔系统是防止火灾蔓延，控制重特大森林火灾发生的治本措施，是森林火灾预防体系的基础工程，在降低火灾发生率、阻隔火灾蔓延、调动人员物资、保障紧急逃生、减少火灾损失等方面作用明显，对缓解当前森林草原防灭火面临的严峻形势具有重大意义。

规划遵循“因险设防、重点突出、全面规划、分步实施”的原则，在充分利用自然阻隔带的基础上，统筹规划林火阻隔系统，优先在重点火险区、国有林区、重点公益林区建设林火阻隔系统，进一步加强森林火灾防御能力建设，保障人民群众生命财产安全、森林资源安全和生态安全。

1.自然阻隔带

原平市森林草原防火自然阻隔带主要包括河流、水库等类型，约 236.01km，主要分布在轩岗镇、段家堡乡等火灾高危区，对原平市的森林草原防灭火项目建设起到重要作用。见表 5-3。

2.工程阻隔带

工程阻隔带是建设完整的森林草原防火阻隔系统的重要组成部分，原平市森林草原防火工程阻隔带主要类型为道路，可利用的工程阻隔带约 280.10km，分布广密，本规划将不再设计新建工程阻隔带。见表 5-4。

3.生物阻隔带

在原平市已有的自然阻隔带和工程阻隔带基础上，对油松等易燃树种分布较多且离村庄较近的林区进行生物阻隔带建设，可根据山林植被现状及立地条件做适当调整。生物阻隔带选择树种有小叶杨、刺槐等。本次设计改建生物阻隔带 50.19km，主要分布在王家庄乡、西镇乡、新原街道、北城街道、南城街道、吉祥街道、云水镇等，建设宽度 $\geq 30\text{m}$ ，栽植株行距为 $1.5\text{m}\times 2\text{m}$ 。详见表 5-5。

序号	名称	利用长度/km	流经区域
1	滹沱河	50.09	沿沟乡、苏龙口镇、崞阳镇、中阳乡、西镇乡、子干乡、新原街道、北城街道、南城街道、吉祥街道
2	同河	34.71	同川镇
3	长乐河	29.42	苏龙口镇
4	阳武河	72.94	西镇乡、大林乡、大牛店镇、轩岗镇
5	永兴河	48.85	王家庄乡、云水镇、闫庄镇
合计		236.01km	

序号	乡镇	建设长度/km	规划年度
1	段家堡乡	133.12	2024
2	轩岗镇	91.44	2025
3	同川镇	55.54	2024
合计		280.10km	

表 5-5 原平市生物阻隔带建设表			
序号	乡镇	长度/km	合计/km
1	王家庄乡	2.45	50.19
2	西镇乡	11.54	
3	新原街道、北城街道、南城街道、吉祥街道	31.91	
4	云水镇	4.29	

（三）防火通道

防火通道是森林草原防火的重要基础设施，一方面可作为阻隔可燃物、防止林火快速蔓延的重要物理屏障，另一方面还能能为其他森林草原防灭火工程，如以水灭火工程、瞭望塔建设以及其他林业生产提供便利。发生火灾后，则是保障扑救林火的人员、机械装备、物资运送等第一时间到达火场快速通道。

根据现状与规划目标，规划期内新建防火道路 17.74km，改建 21.01km，建设和维护标准为：路基宽度为 4-4.5m，最小曲线半径 10m，最大限制坡度 15%，路面主要以压实、推平并铺设透水砂土为主，个别重点、主干地段可以考虑用水泥硬化。见表

5-6。新建防火检查站 4 座，改建防火检查站 4 座，共计 8 座，新建、改建哨卡共计 165 处。见表 5-7、5-8。

类别	位置	序号	长度/km	合计/km
新建	轩岗镇	1	4.96	17.74
		2	0.76	
		3	3.82	
		4	8.20	
改建	段家堡乡	1	9.15	21.01
	轩岗镇	2	8.15	
	同川镇	3	3.71	

序号	乡镇	名称	经度	纬度
1	大牛店镇	上阳武村	112.5	38.84
2	段家堡乡	老窝村	112.7	39.09
3	崞阳镇	南村	112.6	38.93
4	苏龙口镇	南坡村	112.8	38.92
5	轩岗镇	黑水圪妥村	112.4	38.8
6	轩岗镇	轩岗村	112.4	38.88
7	中阳乡	井沟村	112.9	38.85
8	子干乡	坦庄村	112.8	38.71

表 5-8 原平市森林草原防灭火哨卡规划表

序号	乡镇	坐标点		
		名称	经度	纬度
1	大林乡	西会村	112.61099	38.833425
2		上申村	112.620627	38.853113
3		上申村	112.603612	38.874795
4		土黄沟村	112.621281	38.886269
5		西神头村	112.64987	38.901059
6		保城庄村	112.652666	38.913435
7	大牛店镇	西营村	112.568253	38.764085
8		神山一村	112.600196	38.772835
9		西营村	112.544648	38.773533
10		南泉村	112.54029	38.792533
11		南大牛村	112.574463	38.803845
12		南大牛村	112.540698	38.811471
13		上阳武村	112.461367	38.837755
14		上阳武村	112.581326	38.839494
15		梨井村	112.534381	38.84851
16		上阳武村	112.543693	38.865586
17		上阳武村	112.510406	38.869926

表 5-8 原平市森林草原防灭火哨卡规划表

序号	乡镇	坐标点		
		名称	经度	纬度
18		上阳武村	112.582724	38.870545
19		上阳武村	112.533491	38.874604
20		芦庄村	112.488705	38.883499
21		磊北村	112.550129	38.883645
22	段家堡乡	红池村	112.531049	38.939062
23		大厂沟村	112.553216	38.94775
24		石墙村	112.574058	38.954057
25		下马铺村	112.486972	38.960248
26		碗架板村	112.536692	38.974317
27		段家堡村	112.506232	38.99536
28		暖套村	112.575146	39.000981
29		赤泥泉村	112.491826	39.003352
30		漫坡村	112.506385	39.022178
31		白九川村	112.577068	39.024696
32		红岭村	112.555726	39.031953
33		柳坡泉村	112.579998	39.043389
34		牛食尧村	112.614021	39.060243

表 5-8 原平市森林草原防灭火哨卡规划表

序号	乡镇	坐标点		
		名称	经度	纬度
35		老窝村	112.685208	39.092549
36	崞阳镇	南村	112.623879	38.927821
37		南村	112.651419	38.935873
38		雷家峪口村	112.627771	38.954757
39		黑沟堰村	112.683496	38.955686
40		香烟村	112.636254	38.974819
41		平三梁村	112.65832	38.98522
42		苏龙口镇	西峪村	112.935069
43	西峪村		112.920748	38.795043
44	西峪村		112.898196	38.797069
45	辛庄村		112.936087	38.811408
46	贾庄村		112.907751	38.823765
47	野庄村		112.95374	38.827511
48	白石村		112.916492	38.849886
49	储士村		112.946087	38.866862
50	刘家庄村		112.890352	38.874983
51	刘家庄村		112.911705	38.888693

表 5-8 原平市森林草原防灭火哨卡规划表

序号	乡镇	坐标点		
		名称	经度	纬度
52		南王就村	112.838265	38.892035
53		北王就村	112.822608	38.903681
54		下长乐村	112.882758	38.911403
55		水沟村	112.833973	38.920255
56		南坡村	112.801252	38.920469
57		郭家庄村	112.872104	38.930761
58		皇家庄村	112.918282	38.934526
59		龙王堂村	112.887702	38.949484
60		同川镇	治庄村	112.905113
61	龙王堂村		112.873585	38.654399
62	和围村		112.890955	38.663509
63	清水沟村		112.923561	38.677003
64	上庄四村		112.880552	38.67966
65	沟里村		112.90878	38.683302
66	神岗头村		112.947447	38.685795
67	北河底一村		112.961818	38.68784
68	上庄三村		112.88097	38.701223

表 5-8 原平市森林草原防灭火哨卡规划表

序号	乡镇	坐标点		
		名称	经度	纬度
69		峪里村	112.881564	38.732894
70		北头村	112.895655	38.739394
71		西岔村	112.856594	38.746086
72		老师村	112.909662	38.749545
73		西头村	112.922118	38.754271
74		石地坪村	112.88543	38.756029
75		薛家庄村	112.933245	38.758846
76		西山底村	112.951277	38.767236
77		拴马坡村	112.922913	38.769055
78		东山底村	112.977648	38.776454
79		新原、吉祥、南城、北城街道	112.687254	38.732059
80		轩岗镇	羊圈村	112.324054
81	白羊岭村		112.45482	38.737565
82	龙眼村		112.318898	38.749645
83	北峪村		112.350765	38.75139
84	大王营村		112.442131	38.760254
85	化滩村		112.362958	38.77013

表 5-8 原平市森林草原防灭火哨卡规划表

序号	乡镇	坐标点		
		名称	经度	纬度
86		黑水圪妥村	112.402631	38.780646
87		炭庄村	112.327262	38.784272
88		黑水圪妥村	112.428022	38.793678
89		黑水圪妥村	112.364235	38.798021
90		贾庄村	112.325177	38.81382
91		长梁沟村	112.355586	38.825667
92		孤山村	112.339653	38.825851
93		羊圈沟村	112.364924	38.83323
94		南蚕食村	112.377008	38.84004
95		二沟村	112.358908	38.855355
96		车道沟村	112.473068	38.857363
97		神山堡村	112.38321	38.860525
98		焦家寨村	112.398818	38.879564
99		刘家梁村	112.428263	38.881721
100		轩岗村	112.417519	38.897385
101		黄家堡村	112.460018	38.907454
102		后口村	112.405354	38.910128

表 5-8 原平市森林草原防灭火哨卡规划表

序号	乡镇	坐标点			
		名称	经度	纬度	
103		龙官村	112.469757	38.924133	
104		糜子洼村	112.349471	38.928773	
105		芦沟村	112.508095	38.929182	
106		长畛村	112.372495	38.94572	
107		段家岭村	112.342749	38.956087	
108		龙官村	112.445772	38.957168	
109		瓜草沟村	112.443772	38.972096	
110		西蚕寺村	112.39118	38.975818	
111		青见梁村	112.464694	38.981085	
112		闫庄镇	麻港村	112.548735	38.65201
113			白家岭村	112.521986	38.652107
114	南庄头村		112.573444	38.658104	
115	串道村		112.519233	38.670098	
116	北大常村		112.584533	38.670545	
117	观上村		112.591607	38.679185	
118	沿沟乡	新小营村	112.814592	38.945561	
119		咸阳村	112.721685	38.96602	

表 5-8 原平市森林草原防灭火哨卡规划表

序号	乡镇	坐标点			
		名称	经度	纬度	
120		兴隆寨村	112.763275	38.981387	
121		三家尧村	112.680126	38.994317	
122		四岔尧村	112.754034	39.001234	
123		土屯寨村	112.697464	39.011197	
124		邵家寨村	112.787521	39.018195	
125		新庄村	112.753984	39.020533	
126		麻地沟村	112.715627	39.030602	
127		李家庄村	112.776168	39.034157	
128		尹家洼村	112.725247	39.038665	
129		新小营村	112.737634	39.043268	
130		炭峪村	112.7539	39.053964	
131		云水镇	西庄村	112.555648	38.683223
132			山水村	112.521393	38.689459
133	楼板寨村		112.570678	38.696963	
134	西茹庄村		112.611724	38.699208	
135	北庄村		112.583019	38.702024	
136	沙活村		112.524612	38.706311	

表 5-8 原平市森林草原防灭火哨卡规划表

序号	乡镇	坐标点			
		名称	经度	纬度	
137		大龙门村	112.525941	38.714965	
138		袁家庄村	112.568298	38.715292	
139		解村	112.608457	38.723445	
140		屯瓦村	112.526659	38.725303	
141		丘峪村	112.579376	38.729015	
142		屯瓦村	112.514777	38.738108	
143		朝霞峪村	112.587802	38.741919	
144		屯瓦村	112.502611	38.761479	
145		屯瓦村	112.508797	38.778353	
146		中阳乡	峙峪村	112.799411	38.740261
147			上封村	112.813257	38.748591
148	南神头村		112.827635	38.750233	
149	练家岗村		112.837456	38.780666	
150	下神头村		112.85597	38.785264	
151	辛章村		112.823866	38.795219	
152	上木章村		112.844075	38.818784	
153	井沟村		112.873368	38.821553	

表 5-8 原平市森林草原防灭火哨卡规划表

序号	乡镇	坐标点		
		名称	经度	纬度
154		史家岗村	112.847544	38.829614
155		井沟村	112.876096	38.851981
156		金庄村	112.857621	38.864181
157		中庄村	112.850245	38.867971
158		大阳村	112.851044	38.874039
159		大狼沟村	112.843652	38.882737
160		子干乡	东南贾村	112.869762
161	子干村		112.85428	38.704698
162	坦庄村		112.780314	38.706501
163	子干村		112.845518	38.720899
164	停旨头村		112.794576	38.725385
165	张家庄村		112.821491	38.725557

(四) 防火宣教系统工程

做好森林草原防灭火宣传教育工作，是做好森林草原防灭火预防工作的重要抓手，要按照“政府主导，媒体联动，教育渗透，

全民参与”的要求，突出宣传重点，丰富宣传形式，扩大宣传广度，深化宣传实效，提高宣传教育的覆盖面，增强群众防火意识。

1.开展多种形式的森林草原防灭火宣传教育活动

强化各防灭火主体部门宣传教育职能，从各条战线、各个层面开展森林草原防灭火宣传教育活动，建立全方位社会化的森林草原防灭火宣教格局。进一步开展“进林区、进农户、进社区、进单位、进学校、进风景旅游区”的森林草原防灭火宣传教育活动，按照国家规定，在每年3月和11月开展森林草原防灭火宣传活动，充分运用标语、横幅、告示牌、宣传车、宣传材料、讲座、文艺和公益宣传片等多种形式，增强宣传实效。深入广大农村、林区，防火重点区域要进村入户，切实做到全员覆盖，家喻户晓。

2.组织、编印宣传资料

派发《森林防火条例》等相关宣传资料，录制森林草原防火宣传片，火案教学片，提高公众的森林草原防灭火意识。

3.改善宣传教育设施条件

重点林区增加林区的防火宣传牌（碑）60块，增加标语、横幅2600个，增配防火宣传车7辆，见表5-9。

4.创新宣传教育方式

不断创新宣传教育方式，结合视频、语音、图文等多媒体技术与宣传设计理念，创新设计符合当代人感兴趣、喜闻乐见的宣传教育方式，配合智能语音警示与防火视频教育，让人们更加直观了解人与自然的关系、森林草原火灾的危害性、违法纵火的严重后果，充分认识到森林草原防火人人有责。

表 5-9 森林草原防灭火宣传教育工程重点建设分布表

地区	宣传碑（块）			标语、横幅（条）			宣传车（辆）		
	2023	2024	2025	2022	2023	2024	2025	2024	2025
中阳乡	2	2	1	80	80	60	60	1	-
子干乡	2	2	1	80	60	60	60	1	-
沿沟乡	2	2	1	60	60	60	60	1	-
同川镇	2	2	1	80	80	60	60	1	-
苏龙口镇	2	2	1	60	60	40	40	-	1
闫庄镇	2	2	1	40	40	40	40	-	-
段家堡乡	2	2	1	60	60	40	40	-	1
崞阳镇	2	2	1	40	40	30	30	-	-
西镇乡	1	1	1	40	40	40	40	-	-
云水镇	2	2	1	60	60	40	40	-	1
各街道	1	1	1	40	40	30	30	-	-
轩岗镇	2	2	1	65	65	55	55	-	-
王家庄乡	2	1	1	25	25	25	25	-	-
小计	24	23	13	730	710	580	580	4	3
总计	60			2600			7		

二、扑救体系建设

（一）通信系统

在利用各级公共资源基础上，加强物联网、移动互联网、大数据、应急通信等新兴技术应用，构建森林草原防灭火综合通信系统，实现各类信息的及时传输，为森林草原防灭火信息化提供支撑。为满足扑救重特大森林草原火灾和重要敏感区域森林草原火灾的需要，提升火场区域组网能力，搭建与指挥中心建立语音、数据和图像等信息传输通道，保障信息畅通，满足扑火前线指挥调度的需要。根据林区公网薄弱的实际情况，购置综合通信车 1 辆，数字对讲机 20 台。见表 5-10。

（二）以水灭火系统工程

以水灭火具有拦截火头高效、扑灭明火迅速、清理火场彻底等特点，是扑救森林草原火灾的最有效手段之一。森林草原应急取水点的建设是森林草原火灾的扑救和防止蔓延工作的重要内容，即森林草原消防系统的重要组成部分。确保取水点所在山体整体灭火用水量的需要，可配合固定或移动消防泵系统进行灭火。规划期内在油松分布密集的林区设置森林草原应急取水点共 22 处，使森林草原消防专业、半专业队伍具备以水灭火能力，提升控制森林草原火灾的效果。见表 5-11。

表 5-10 原平市通信系统建设分布表

地区	数字对讲机（台）	
	2023	2024
同川镇	2	3
苏龙口镇	2	3
段家堡乡	2	3
轩岗镇	2	3
小计	8	12
总计	20	

表 5-11 原平市应急取水点规划表

序号	乡镇	名称	经度	纬度
1	段家堡乡	碗架板村	112.532777	38.977133
2		大厂沟村	112.542426	38.950585
3		牛食尧村	112.614746	39.05221
4		老窝村	112.724501	39.12461
5	沿沟乡	茹岳水库	112.819751	38.976481
6	同川镇	王北尧水库	113.009224	38.75561
7		寿山水库	112.982113	38.719523
8		石门沟水库	112.879734	38.737238

表 5-11 原平市应急取水点规划表

序号	乡镇	名称	经度	纬度
9		将军山水库	112.997937	38.69041
10	闫庄镇	刘庄水库	112.555824	38.609609
11	云水镇	观上水库	112.58963	38.683344
12		山水水库	112.526547	38.687507
13		神沟水库	112.65948	38.694029
14		西茹庄水库	112.599589	38.717337
15	大牛店镇	神山水库	112.601673	38.783375
16		槽桦沟水库	112.589589	38.815485
17	崞阳镇	崞阳湖水库	112.744841	38.899712
18		崞阳南水库	112.765969	38.885202
19	轩岗镇	孤山村	112.348214	38.830127
20		轩岗村	112.428993	38.898291
21		长畛村	112.369769	38.945272
22		黑水圪妥村	112.40003	38.760527

（三）森林草原消防队伍建设工程

1.专业森林草原消防队伍能力建设

基于原平市森林草原消防队伍建设现状，继续巩固现有建设成果，规划重点加强以水灭火机具、坚持风力灭火与以水灭火相结合，实现专业森林草原消防队伍装备机械化，提升森林草原火灾快速扑救能力。规划期内为森林草原消防救援大队配备森林草原消防车 2 辆、运兵车 10 辆、机具车 5 辆、物资保障车 3 辆、通讯指挥车 1 辆、便携式高压水泵 26 台、背负式脉冲喷雾水枪 14 支、阻燃扑火服 250 套（扑火服、头盔、防火鞋、手套、腰带、毛巾）、单兵背囊 180 个、强光工作灯 320 把、油锯 30 台、割灌机 12 台、破拆器 15 个、液压钳 15 个、救生圈 20 个、氧气面罩 120 个、砍刀 70 把、铁锹 150 把、耙子 200 把、对讲头盔 30 顶、斧头 40 把、挎包 150 个、水壶 50 个、生命探测器 20 个、背负式风机 43 台，风水泡沫灭火器 4 台，移动水池 10 个、高压气泵 1 个、20L 制油桶 11 个、森林灭火炮 8 门、灭火弹 300 个、A 类泡沫灭火剂 100KG、灭火弹 500 个、中继台 2 部，对讲机 18 部，无人机 1 架、扑火服及作训服每三年更换一次。森林草原消防队伍营房功能配备仍较为落后，运动器材室、休闲室、图书室等未配备完全，规划期内加大营房改造力度、全面保障应急消防队员的衣食住行，提升改造扑火营房 1 座。见表 5-12。

表 5-12 专业森林草原消防队伍能力建设表

消防装备	2022	2023	2025	总计
消防水车（辆）	-	1	1	2
运兵车（辆）	6	2	2	10
机具车（辆）	5	-	-	5
物资保障车（辆）	3	-	-	3
通讯指挥车（辆）	1	-	-	1
便携式高压水泵（台）	10	8	8	26
背负式脉冲喷雾水枪（支）	4	5	5	14
阻燃扑火服（套）	70	180	-	250
单兵背囊（个）	-	180	-	180
强光工作灯（把）	140	180	-	320
油锯（台）	10	10	10	30
割灌机（台）	-	6	6	12
破拆器（个）	-	10	5	15
液压钳（个）	-	10	5	15
救生圈（个）	-	10	10	20
氧气面罩（个）	-	120	-	120
砍刀（把）	70	-	-	70
铁锹（把）	150	-	-	150
耙子（把）	200	-	-	200
对讲头盔（顶）	30	-	-	30
斧头（把）	40	-	-	40
水壶（个）	50	-	-	50
挎包（个）	150	-	-	150

表 5-12 专业森林草原消防队伍能力建设表

消防装备	2022	2023	2025	总计
生命探测仪（个）	-	10	10	20
背负式风机（台）	43	-	-	43
风水泡沫灭火器（台）	4	-	-	4
移动水池（个）	10	-	-	10
高压气泵（个）	1	-	-	1
油桶（个）	11	-	-	11
森林灭火炮（门）	8	-	-	8
灭火弹（个）	300	-	-	300
A 类泡沫灭火剂（kg）	100	-	-	100
灭火弹（个）	200	-	-	200
中继台（部）	2	-	-	2
对讲机（部）	18	-	-	18
无人机（架）	1	-	-	1
提升改造扑火营房（座）	-	1	-	1

2.半专业森林草原消防队伍能力建设

原平市已有半专业森林草原消防扑火队 5 支，分布于 4 个一级乡镇（分别为大牛店镇、崞阳镇、段家堡乡、云水镇）、原平市应急局，计划新建 9 支半专业森林消防扑火队，分布在 7 个一级乡镇（子干乡、同川镇、闫庄镇、沿沟乡、苏龙口镇、轩岗镇）。半专业扑火队伍依托于当地群众，距离火场近，熟悉林区地形道

路，能在最短的时间内达到火场展开扑救，提高整体控制火灾的能力，做到打早、打小、打了，将火灾隐患消灭在萌芽状态。

规划期内为半专业森林草原消防扑火队伍配备运兵车 8 辆、油锯 85 台、割灌机 85 台、风力灭火机 176 台、新式扑火服 760 套（扑火服、头盔、防火鞋、手套），扑火服及作训服每三年更换一次。见表 5-13。

3.完善专职护林员队伍装备建设

加强护林员装备建设，规划期内每 3 年为 412 名护林员配备统一的护林员服装，并为护林员安装巡护系统，为及时发现火情火警提供技术支撑，以便实现导航、定位等功能。

表 5-13 半专业森林草原消防队伍能力建设表

地区	新式扑火服（套）		油锯（台）		割灌机（台）		风力灭火机（台）		运兵车（辆）
	2022	2025	2022	2025	2022	2025	2022	2025	2024
大林乡	30	30	5	3	5	3	10	5	1
中阳乡	30	30	5	3	5	3	10	5	1
段家堡乡	30	30	5	3	5	3	10	5	1
轩岗镇	30	30	5	3	5	3	10	5	1
沿沟乡	30	30	5	3	5	3	10	5	1
云水镇	30	30	5	3	5	3	10	5	1
崞阳镇	30	30	5	3	5	3	10	5	1
沿沟乡	30	30	5	3	5	3	10	5	1
闫庄镇	20	20	2	1	2	1	5	3	-
西镇乡	20	20	2	1	2	1	5	3	-
子干乡	20	20	2	1	2	1	5	3	-
各街道	20	20	2	1	2	1	5	3	-
王家庄乡	20	20	2	1	2	1	5	3	-
苏龙口镇	20	20	2	1	2	1	5	3	-
同川镇	20	20	2	1	2	1	5	3	-
总计	380	380	54	31	54	31	115	61	8

第六章 建立健全森林草原防灭火长效机制

一、建立健全防灭火责任机制

（一）全面推进森林草原防灭火党政同责制度

原平市委、县政府应当把森林草原防灭火工作放在生态文明建设的重要位置，按照《森林防火条例》《草原防火条例》《山西省森林防火实施办法》《党政领导干部生态环境损害责任追究办法（试行）》等有关规定，切实落实党政同责，把防灭火责任制的落实情况和防灭火工作成效，纳入地方经济社会发展综合评价体系。严肃森林草原防灭火纪律，加大责任考核和问责力度，不断建立健全森林草原防灭火工作考核、责任追究机制。

（二）落实部门分工责任制

森林草原防火指挥部应负责组织、协调和指导各部门成员单位的森林草原防灭火工作，适时深入责任区开展督促检查，进一步加强防灭火业务指导；森林草原防火指挥部成员单位及相关部门应认真履行森林草原防灭火监督和管理职责，加强监督管理，组织检查指导，督促各项工作落实；发布森林草原火灾应急处置的有关信息；向政府报告森林草原火灾预警、应急和处置情况；在紧急情况下，组织相关部门、乡镇、街道、林场扑火力量，参与森林草原火灾的扑救；决定森林草原防灭火其他重大事项。

（三）全面落实经营主体责任

按照“谁经营，谁负责”的原则，督促林木、林地经营单位和个人承担在消防设施、扑火工具、巡山护林、火源管理等方面的森林草原防灭火责任，积极推进各山林经营主体之间的联防、联保、联控。林场、风景名胜区、自然保护区、森林公园和大量占用林地的经营单位、个人，应当履行经营主体的森林草原防灭火责任，建立森林草原防灭火责任制，划定森林草原防灭火责任区，确定森林草原防灭火责任人，并配备森林草原防灭火设施和设备，设置警示宣传标志，做好本辖区森林草原防灭火工作。

二、建立健全队伍建设机制

（一）加强森林草原消防队伍建设

大力推进专业队正规化建设，理顺管理体系，加强装备建设，强化教育训练，提高保障水平，努力提升扑火作战能力；建立专业扑火队队员的入队标准、考核标准以及退队安置保障机制；推行森林草原防灭火专业队伍认证，提高队伍专业化水平和灭火作战能力。

（二）加强护林队伍建设

完善护林人员聘用、绩效考核及相关福利资金保障机制，明确管护区域，落实管护责任，提高护林员管理的信息化技术应用水平，加强巡护力度。鼓励扶持森林草原防火志愿者组织，利用户外登山人员、社会公益组织等群体，积极做好森林草原防火宣传和监督工作。

（三）加强专业技术队伍建设

森林草原防火指挥部配备森林防火专职指挥，有条件及森林草原防灭火任务重的单位，增设森林草原防火预警监测信息中心，完善专业技术岗位设置，配备森林草原防灭火任务和发展相适应的专职技术人员，建立森林草原防灭火岗位培训体系。

三、建立健全经费保障机制

（一）健全财政经费保障机制

依据《森林防火条例》等规定，赞皇县各级人民政府应将预防和扑救森林草原火灾经费纳入本级财政预算，保证森林草原防灭火工作顺利开展。相关经费包括防火设备及各项设施施工、运行、维护经费，森林草原防灭火专业队伍、半专业队伍、护林员等的人员经费，扑火经费，防火指挥员、专业人员的训练、培训等经费等。

（二）拓宽森林草原防灭火资金渠道

积极探索和建立多层次、多渠道、多主体的森林草原防灭火社会化投入机制。结合森林旅游开发，鼓励旅游景区、森林公园等单位将部分经营收入用于该区域森林草原防灭火工作。鼓励森林、林木、林地、草地经营主体安排一定经费用于森林草原防灭火设施设备的建设。鼓励公民、法人和其他社会组织为森林草原防灭火工作提供资金、捐赠物资和技术支持。

四、建立健全科学管理机制

（一）树立科学管火理念

加强森林草原防灭火宣传，完善宣传设施，创新宣传机制，丰富宣传手段，营造浓厚防火氛围，提高全民森林草原防灭火意识。防火重点时间段县政府发布“禁火令”、“封山令”，严禁火源上山，全年全县域范围内严禁燃放烟花爆竹，严禁制作、销售、燃放“孔明灯”。

逐步引导民众树立现代文明祭祀新风，改变烧纸钱、燃放爆竹等传统习俗。禁止私埋乱葬，对山林中散坟进行逐步迁移或集中安置，县政府应统一规划公墓区域，拓展墓葬模式，倡导纪念林等节约型生态公墓，构建生态健康、景观适宜的殡葬环境和文明和谐的殡葬文化。

（二）提高森林草原防灭火科技水平

加强人防技防系统建设，人防方面加大对消防队伍的科学管理，提高专业技术水平；在技防方面，增设视频监测系统，加强视频监控，同时，加大以水灭火等高科技、新技术、新设备的推广应用，密切关注国内新研发的森林草原防灭火实用技术，及时普及推广适合本县现状的新型森林草原防灭火技术，不断提高森林草原防灭火科技含量，进而提升全县森林草原火灾的综合防控能力。

五、建立健全区域联防机制

在各乡镇、街道、林场及林地、草地经营单位之间层层建立森林草原防灭火联防机制，加强毗邻交界处的森林草原火灾预防工作，共同承担防火责任，包括宣传教育、通讯联络、火情监测、火情报告、林火扑救等。加强赞皇县消防救援大队和森林草原消防大队之间的战术演练，提高森林草原火灾扑救水平。

六、制定森林草原防灭火规划和应急预案

依据《中华人民共和国森林法》《森林防火条例》《草原防火条例》《森林火险预警与响应工作暂行规定》《关于进一步加强森林消防队伍建设的意见》等相关法律法规及建设标准，应及时制定相应的森林草原防灭火规划和修订完善应急预案，制定科学扑救措施，规范组织指挥程序和紧急事务处理办法，确保扑火工作高效有序、准备充分、决策科学、措施有力，最大限度的降低森林草原火灾造成的各项损失，维护林区安全稳定。

第七章 投资测算与资金筹措

一、投资估算

规划建设项目所需投资估算总额为 4444.68 万元，其中以专业森林草原消防队伍建设工程和林火阻隔系统工程投资为主，占投资总额的 51.82%，其次为瞭望监测系统工程投资，占总投资的 18.67%。详见表 7-1。具体投资额根据当年防火具体任务为准。

建设项目	投资规模（万元）
投资总额	4444.68
瞭望监测系统工程	830
林火阻隔系统工程	1291.44
森林草原防火宣传教育	169.6
通信系统工程	364.78
以水灭火系统工程	330
专业森林草原消防队伍建设工程	1011.66
半专业森林草原消防队伍建设工程	447.2

二、投资计划

本次规划分两期实施，各项资金投入按规划实施情况分两期完成。其中，I期（2021-2022年）投资1550.091万元，II期（2023-2025年）投资2894.590万元，详见附表一。

三、投资来源

根据国家《全国森林草原防火规划（2021-2025）》，森林草原防火物资储备、营房修缮由原平市财政专项经费解决，森林草原防灭火运营经费列入原平市财政年度预算，同时，森林、草地经营单位自筹部分资金。

第八章 效益分析

一、社会效益

规划项目建设不仅关系到原平市森林资源和国土生态系统的安全，也涉及到周边群众的生产生活和生命财产。项目建设是关系到林区的社会稳定，也是构建和谐社会，建设节约型和环境优美型社会的必要条件；项目建设保护了区域自然和人文景观，保护森林公园及自然保护区的生态安全，风景秀美的自然环境和生态环境一方面为大众提供休闲、避暑的场地，一方面将带动周边区域旅游业的发展，从而实现资源培育与服务大众的“共赢”，为推进林业产业、生态文明建设同步发展保驾护航。

二、经济效益

项目建成后，将最大限度地降低区域内因森林草原火灾造成的各种动植物资源、景观资源等方面的损失，在一定程度上使得森林草原火灾碳排放量减少，为“碳交易”提供了强有力的支撑，同时，也为当地和周边地区群众提供更多的就业机会，增加群众的经济收入。

森林草原防灭火项目是公益性项目，以保护森林草原资源和生态系统安全，服务社会大众，为人民营造安全稳定的生活环境为主要目的。森林草原防灭火项目的经济效益更多的不是体现为项目投资的直接货币收益，而是产生良好的间接经济效益。规划

项目的建设和实施，使原平市森林草原防灭火基础设施设备、森林草原消防队伍等方面都将有质的提高，森林草原防灭火的综合防控能力将在原有的基础上大大增强，从而为全县广大群众营造安居乐业的良好环境提供强有力的保障，并为群众提高经济收入奠定良好的基础。因此，制定和实施森林草原防灭火规划项目，提高赞皇县整体防灭火能力，降低森林草原火灾发生率，减轻火灾危害，减少火灾产生的经济损失，必将产生巨大的间接经济效益。

三、生态效益

本项目实施后，可提高原平市森林草原防灭火科学化、标准化和专业化水平，增强预防和控制森林草原火灾的综合能力，对保护原平市森林草地资源和生态环境具有重要现实意义。

（一）生物多样性保护

森林草原是陆地生态系统的主要载体，生物多样性是生态系统趋于稳定的基础，栖息地的丧失和破碎化是生物多样性降低的最主要的原因之一，森林草原火灾引起栖息地的丧失对森林植物群落和栖息该生态系统的野生动物的影响很大。项目建设完成后，能有效地预防重大森林草原火灾的发生，保护森林草原资源，减小森林草原火灾对森林植被和野生动物的影响，随着植被不断得到有效保护，生态系统结构更加完善，生态系统更加稳定，野

生动物的栖息和繁殖条件得到明显改善，林区草原内野生动物数量和种类会逐步增加，这对全县植物群落和栖息于其内的野生动物具有极其重要的意义。

（二）涵养水源

项目建设能有效保护森林草地资源，提高森林覆盖率，使森林草原最大限度地发挥涵养水源功能，对河川径流状况都有有益影响。因此，项目建设对保护森林草原降低地表径流量，提高平水期的水位和改善水质都有重要意义。

（三）保持水土

森林草原保持水土的效益从减少土壤侵蚀、保持土壤肥力和减淤三个方面进行考虑。森林草原可降低雨水对地面的冲刷，减少地表径流，增加土壤对降水的贮存能力，从而减少雨水对土壤的侵蚀，在防止水土流失的同时，也保存了土壤中的养分，同时也改善水质，减少淤泥对水库等的影响。因此，项目建设可以通过保护森林草地资源，使其充分发挥保持水土的功能。

（四）调节小气候，净化空气

森林草原不仅为人类的生存和发展提供了大量的木材和林副产品，而且也为人类提供良好的生活环境，改善着人类的生产、生存条件。森林的遮荫具有强烈的改善生态环境效应，最显著的是改善局部小气候。绿化植物通过光合作用，吸收二氧化碳和放

出氧气，并影响环境的温度、水分和局部气流，为县域生态系统的物质能量转换提供动力条件。同时，许多植物有顽强的抵抗力，能起到吸毒和过滤的作用。因此，项目建设可以通过保护森林草地资源，使其充分发挥调节项目区小气候，净化空气的功能。

第九章 保障措施

一、完善责任追究制度，保证规划实施

(一) 落实森林草原防灭火责任，完善责任追究制度

认真贯彻落实《森林防火条例》《草原防火条例》《山西省森林防火条例》和《党政领导干部生态环境损害责任追究办法(试行)》《山西省森林草原防火灭火工作责任制规定(试行)》，在森林草原高火险期内，森林草原高火险区严禁一切野外用火。切实落实地方政府行政首长负责制，把防灭火责任制的落实情况和防灭火工作成效，纳入地方经济社会发展综合评价体系。要严肃森林草原防灭火纪律，加大责任考核和问责力度，对防火责任不落实、组织扑火不得力造成重大损失的，严肃追究相关领导和责任人员的责任。

(二) 加强部门分工合作，共同保证规划实施

各部门之间认真履行各自的职责，相互协调、合作，是规划实施的基本保障。县森林草原防灭火指挥部应按照职责分工，加强监督管理，组织检查指导，督促工作落实。

二、加强消防队伍建设，提高灭火能力

(一) 加强森林草原消防专业、半专业队伍建设

在加强森林草原消防专业队伍建设的基础上，探索利用购买服务方式鼓励、支持社会力量组建森林草原消防队伍。为专业、

半专业森林草原消防队员解决人身意外安全保险等待遇。推行森林草原消防专业队伍认证，提高专业化水平和灭火作战能力。

（二）加强护林员队伍建设

充分用好国家相关政策，创新森林资源管护机制，完善护林员聘用和绩效考核机制，明确管护区域，落实管护责任，应用信息化技术提高对护林员的管理水平，充分发挥护林员在森林草原防灭火中的作用，有效减少森林草原火灾发生。

三、健全经费保障机制，解除后顾之忧

（一）加大资金投入

依据《森林防火条例》的规定，将森林草原防灭火纳入本级国民经济和社会发展规划，着力加强森林草原防灭火基础设施建设。把森林草原防灭火经费纳入财政年度预算，建立护林员专项补助制度，保障护林员经费，确保护林员制度落实到位。各级森林草原防灭火指挥部成员单位要大力支持森林草原防灭火基础设施建设，提高综合防控能力。各林区森林、林地经营单位要安排专项经费，开展森林草原防灭火群防群治工作，落实各项防火任务。

（二）推行森林草原火灾保险

结合集体林权制度改革，扩大森林保险范围，鼓励通过保险形式转移森林草原火灾风险，降低林农损失，提高林业草原防灾

减灾能力和灾后自救能力。对于发生的较大及以上森林草原火灾，应争取纳入保险范畴，可有效保护森林草原资源安全，减少林农损失，更有利于实现林业、林农与保险公司的“三赢”。

（三）拓宽森林草原防灭火资金渠道

鼓励森林、林木、林地、草地经营主体安排一定经费用于森林草原防灭火设施设备的建设。鼓励公民、法人和其他社会组织为森林草原防灭火工作提供资金、捐赠物资和技术支持。

四、提高防灭火科技水平，加强科学防灭火

（一）强化科学管火

加强森林草原防灭火宣传，完善宣传设施，创新宣传机制，丰富宣传手段，营造浓厚防火氛围，提高全民森林草原防火意识。造林工程要统筹建设生物防火林带，对所有工程造林和林区建设项目，研究建立森林消防评估、审批和验收制度，促进森林草原防灭火与工程建设同步规划、同步设计、同步实施、同步验收。加强森林抚育，及时清理林下可燃物，降低林区可燃物载量，提高林区抗火阻火能力，科学引导群众文明祭扫。

（二）加大科技支撑

加强森林草原火灾应急管理的科学研究和技术开发，充分发挥社会各方面，尤其是专家在信息研究、决策咨询、专业扑救、应急抢险、损失评估等方面的作用，加强与科研单位及相关企业

的合作力度，重点开展森林草原火险监测、通信信息、装备等新技术的研发，加强视频监控、以水灭火装备等新技术的应用和推广，加大通信和信息技术人员的培训力度，推动森林草原防灭火科技水平迈上新台阶。

五、提高防火执法水平，加强依法治火

（一）建立依法治火工作机制

坚持勇于执法、善于执法，进一步规范执法程序，加强执法管理，提升执法水平。严格落实森林草原防灭火行政执法裁量权基准制度，细化、量化行政执法裁量标准，规范裁量范围、种类、幅度。严格规范野外用火审批，加大野外火源管控力度。加强森林公安机关与森林草原防灭火部门的配合，建立森林草原火灾案件快速侦破机制。

（二）建立依法治火监督机制

积极开展《森林防火条例》《草原防火条例》情况检查，研究解决条例实施中存在的问题。加强对森林、林木、林地、草地经营主体和在林区草原施工单位的监督，加大森林草原火灾隐患排查力度，及时向有关单位下达森林草原火灾隐患整改通知书和森林草原防火提醒函，责令限期整改，消除火灾隐患。加强森林草原防灭火执法监督，建立责任追究机制，实行常态化监督。

（三）改善依法治火执法环境

进一步明确森林草原防灭火部门的森林草原防灭火监督职责，改善执法条件，优化执法环境，实现依法治火。加大依法治火投入力度，为依法治火提供必要的资金保障。健全森林草原防灭火法律法规宣传教育机制，提高全民森林草原防灭火法治意识。

第十章 组织实施

一、加强组织领导

本规划应与省市级规划做好衔接。市政府要加强组织领导，按照职责分工通力协作，加强对规划实施的精心指导，并为规划有效实施创造条件，形成整体合力，确保有关政策落实到位，落实规划涉及的相关重点任务、政策、措施和经费保障。

二、严格项目管理

要进一步提高项目管理水平，对项目申报和实施情况进行统筹把关，严格按照本规划确定的项目组织形式和范围，有计划地申报项目。要加强项目前期工作，建立有利于项目前期工作的机制，特别是要处理好配套资金、建设用地等老大难问题。项目实施过程中，要规范项目操作程序，确保项目运行规范、安全。加强项目竣工验收，对竣工项目，及时组织验收，尽早发挥投资效益。

三、加强监督管理

要按照国家、省、市有关规定和建设程序要求，切实加强对投资项目的组织、指导、监督和管理。要切实加强对建设资金的监督管理，投资资金要做到专款专用，不得挪用、截留项目投资。对因项目和资金管理不善造成投资损失和浪费、工程质量出现问题、擅自变更建设规模等行为，一经查实，将协调有关部

门依纪依法追责问责。

四、加强业务学习

森林草原防灭火工作人员要强化自身学习，加强相关业务知识的学习和培训，进一步强化对基层建设单位的工作指导。要深入学习森林草原火险瞭望监测系统建设、森林草原防灭火通信和信息指挥系统、林火阻隔系统等专业知识，深入学习基本建设项目管理有关规定，不断提高项目建设水平，确保项目申报实施符合本地实际，符合规划要求。

附表

附表一 原平市森林草原防灭火“十四五”规划投资估算表

序号	建设项目	单位	单价(万元)	数量	合计金额		2021		2022		2023		2024		2025	
					(万元)	数量	金额(万)	数量	金额(万)	数量	金额(万)	数量	金额(万)	数量	金额(万)	
总计	总投资		0	0	4444.68	0	343.75	0	1206.341	0	840.08	0	1405.73	0	648.78	
(一)	瞭望监测系统工程		0	0	830	0	215	0	277.5	0	162.5	4	175	0	0	
1	林火视频监控点	处	30	22	660	6	180	8	240	4	120	4	120	0	0	
2	语音提示系统	套	5	12	60	3	15	2	10	2	10	5	25	0	0	
3	瞭望塔(新建)	座	30	2	60	0	0	0	0	1	30	1	30	0	0	
4	瞭望塔(提升改造)	座	20	2	40	1	20	1	20	0	0	0	0	0	0	
5	高倍望远镜	架	2.5	4	10	0	0	3	7.5	1	2.5	0	0	0	0	
(二)	林火阻隔系统工程		0	0	1291.44	0	128.75	0	224.76	0	282.81	0	461.47	0	193.65	
1	生物阻隔带	km	5	50.19	250.95	0	0	2.45	12.25	11.54	57.7	31.91	159.55	4.29	21.45	
2	防火通道(改建)	km	5	21.01	105.05	9.15	45.75	8.15	40.75	3.71	18.55	0	0	0	0	
3	防火通道(新建)	km	6	17.74	106.44	0	0	4.96	29.76	0.76	4.56	3.82	22.92	8.2	49.2	
4	防火检查站(改建)	座	10	4	40	2	20	1	10	1	10	0	0	0	0	
4	防火检查站(新建)	座	15	4	60	0	0	0	0	0	0	3	45	1	15	
5	哨卡(改建)	处	3	87	261	21	63	20	60	22	66	24	72	0	0	
6	哨卡(新建)	处	6	78	468	0	0	12	72	21	126	27	162	18	108	
(三)	森林防火宣传教育		0	0	169.6	0	0	0	8	0	9.14	0	86.08	0	66.38	
1	宣传牌(碑)	块	0.06	60	3.6	0	0	0	0	19	1.14	18	1.08	23	1.38	
2	标语、横幅	个	0.01	2600	26	0	0	800	8	800	8	500	5	500	5	
3	宣传车	辆	20	7	140	0	0	0	0	0	0	4	80	3	60	
(四)	通信系统工程		0	0	364.78	0	0	0	0	0	1.6	0	363.18	0	0	
1	综合通信车	辆	360.78	1	360.78	0	0	0	0	0	0	1	360.78	0	0	
2	数字对讲机	台	0.2	20	4	0	0	0	0	8	1.6	12	2.4	0	0	
(五)	水灭火系统工程		0	0	330	0	0	0	0	0	75	0	120	0	135	
1	森林应急取水点	处	15	22	330	0	0	0	0	5	75	8	120	9	135	
(六)	专业森林消防队伍建设工程		0	0	1011.66	0	0	0	549.781	0	309.03	0	0	0	152.85	
1	消防车	辆	35	2	70	0	0	0	0	1	35	0	0	1	35	
2	运兵车	辆	25	10	250	0	0	6	150	2	50	0	0	2	50	
3	机具车	辆	27	5	135	0	0	5	135	0	0	0	0	0	0	
4	物资保障车	辆	32	3	96	0	0	3	96	0	0	0	0	0	0	
5	通讯指挥车	辆	40	1	40	0	0	1	40	0	0	0	0	0	0	
6	便携式高压水泵	台	4	26	104	0	0	10	40	8	32	0	0	8	32	
7	背负式脉冲喷雾水枪(支)	支	1.4	14	19.6	0	0	4	5.6	5	7	0	0	5	7	
8	扑火服、作训服	套	0.137	250	34.25	0	0	70	9.59	180	24.66	0	0	0	0	
9	单兵背囊	个	0.02	180	3.6	0	0	0	0	180	3.6	0	0	0	0	
10	强光工作灯	把	0.009	320	2.88	0	0	140	1.26	180	1.62	0	0	0	0	
11	油锯	台	0.24	30	7.2	0	0	10	2.4	10	2.4	0	0	10	2.4	
12	割灌机	台	0.3	12	3.6	0	0	0	0	6	1.8	0	0	6	1.8	
13	破拆器	个	0.25	15	3.75	0	0	0	0	10	2.5	0	0	5	1.25	
14	液压钳	个	0.65	15	9.75	0	0	0	0	10	6.5	0	0	5	3.25	
15	救生圈	个	0.015	20	0.3	0	0	0	0	10	0.15	0	0	10	0.15	
16	氧气面罩	个	0.015	120	1.8	0	0	0	0	120	1.8	0	0	0	0	
17	砍刀	把	0.0025	70	0.175	0	0	70	0.175	0	0	0	0	0	0	
18	铁锹	把	0.003	150	0.45	0	0	150	0.45	0	0	0	0	0	0	
19	耙子	把	0.0028	200	0.56	0	0	200	0.56	0	0	0	0	0	0	
20	对讲头盔	顶	0.12	30	3.6	0	0	30	3.6	0	0	0	0	0	0	
21	斧头	把	0.0027	40	0.108	0	0	40	0.108	0	0	0	0	0	0	
22	水壶	个	0.005	150	0.75	0	0	150	0.75	0	0	0	0	0	0	
23	挎包	个	0.0032	150	0.48	0	0	150	0.48	0	0	0	0	0	0	
24	生命探测仪	个	2	20	40	0	0	0	0	10	20	0	0	10	20	
25	背负式风机	台	0.42	43	18.06	0	0	43	18.06	0	0	0	0	0	0	
26	风水泡沫灭火机	台	0.65	4	2.6	0	0	4	2.6	0	0	0	0	0	0	
27	移动水池	个	0.18	10	1.8	0	0	10	1.8	0	0	0	0	0	0	
28	高压气泵	个	2.4	1	2.4	0	0	1	2.4	0	0	0	0	0	0	
29	油桶	个	0.008	11	0.088	0	0	11	0.088	0	0	0	0	0	0	
30	森林灭火炮	门	1	8	8	0	0	8	8	0	0	0	0	0	0	
31	灭火弹	个	0.07	300	21	0	0	300	21	0	0	0	0	0	0	
32	A类泡沫灭火剂	kg	0.002	100	0.2	0	0	100	0.2	0	0	0	0	0	0	
33	灭火弹	个	0.0033	200	0.66	0	0	200	0.66	0	0	0	0	0	0	
34	中继台	部	1.1	2	2.2	0	0	2	2.2	0	0	0	0	0	0	
35	对讲机	部	0.23	18	4.14	0	0	18	4.14	0	0	0	0	0	0	
36	无人机	架	2.66	1	2.66	0	0	1	2.66	0	0	0	0	0	0	
37	提升改造扑火营房	座	120	1	120	0	0	0	0	1	120	0	0	0	0	
(七)	半专业森林消防队伍建设工程		0	0	447.2	0	0	0	146.3	0	0	0	200	0	100.9	
1	新式扑火服	套	0.12	760	91.2	0	0	380	45.6	0	0	0	0	380	45.6	
2	油锯	台	0.5	85	42.5	0	0	54	27	0	0	0	0	31	15.5	
3	割灌机	台	0.3	85	25.5	0	0	54	16.2	0	0	0	0	31	9.3	
4	风力灭火机	台	0.5	176	88	0	0	115	57.5	0	0	0	0	61	30.5	
5	运兵车	辆	25	8	200	0	0	0	0	0	0	8	200	0	0	

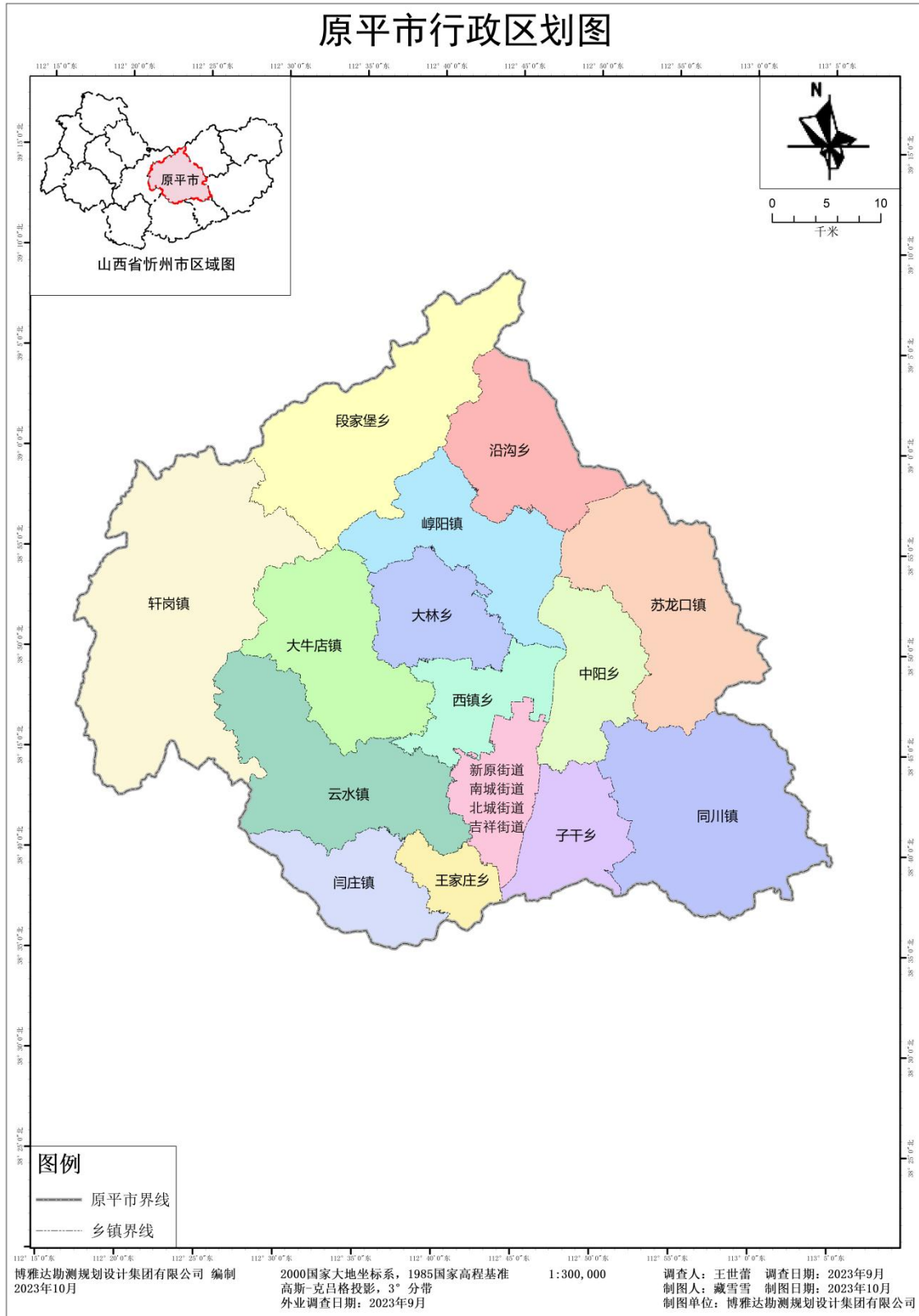
附表二 原平市 2017-2021 年森林火灾基本情况统计表

时间	地点	火情过火面积 (hm ²)	出动扑火人工 (名)	出动车辆 (台)	当日 扑灭率 (%)
2019 年 3 月 19 日	轩岗镇	2.6	50	-	100
2020 年 3 月 17 日	段家堡乡	0.133	40	2	100
2021 年 5 月 6 日	沿沟乡	4.539	420	12	100

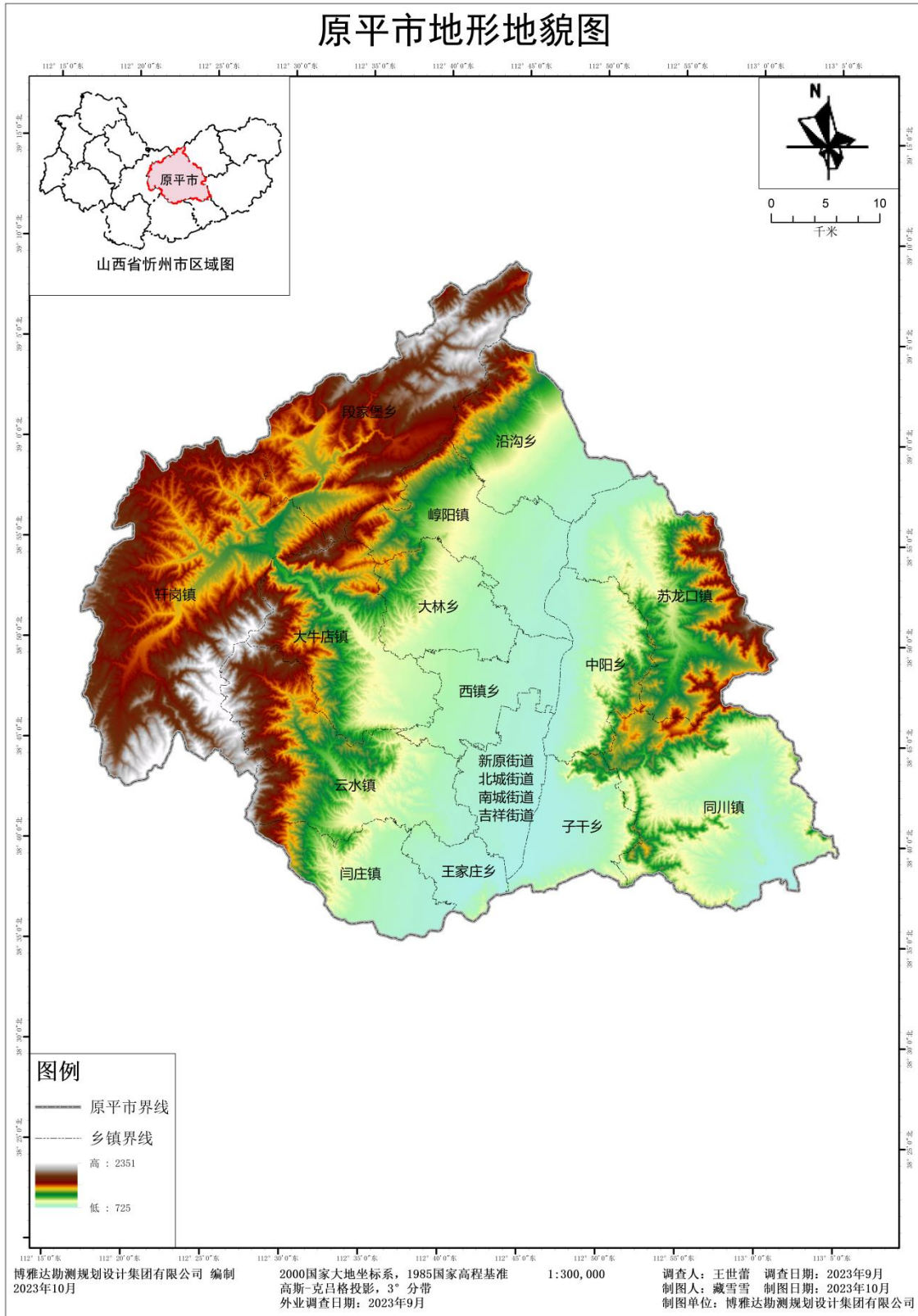
附图

- 一、行政区划图
- 二、地形地貌图
- 三、水系分布图
- 四、林地资源分布图
- 五、草地资源分布图
- 六、园地资源分布图
- 七、交通资源分布图
- 八、高程图
- 九、防灭火现状图
- 十、分区规划图
- 十一、防火检查规划图
- 十二、监测预警规划图
- 十三、林火阻隔规划图
- 十四、应急取水规划图
- 十五、语音系统规划图
- 十六、森林草原防灭火规划图

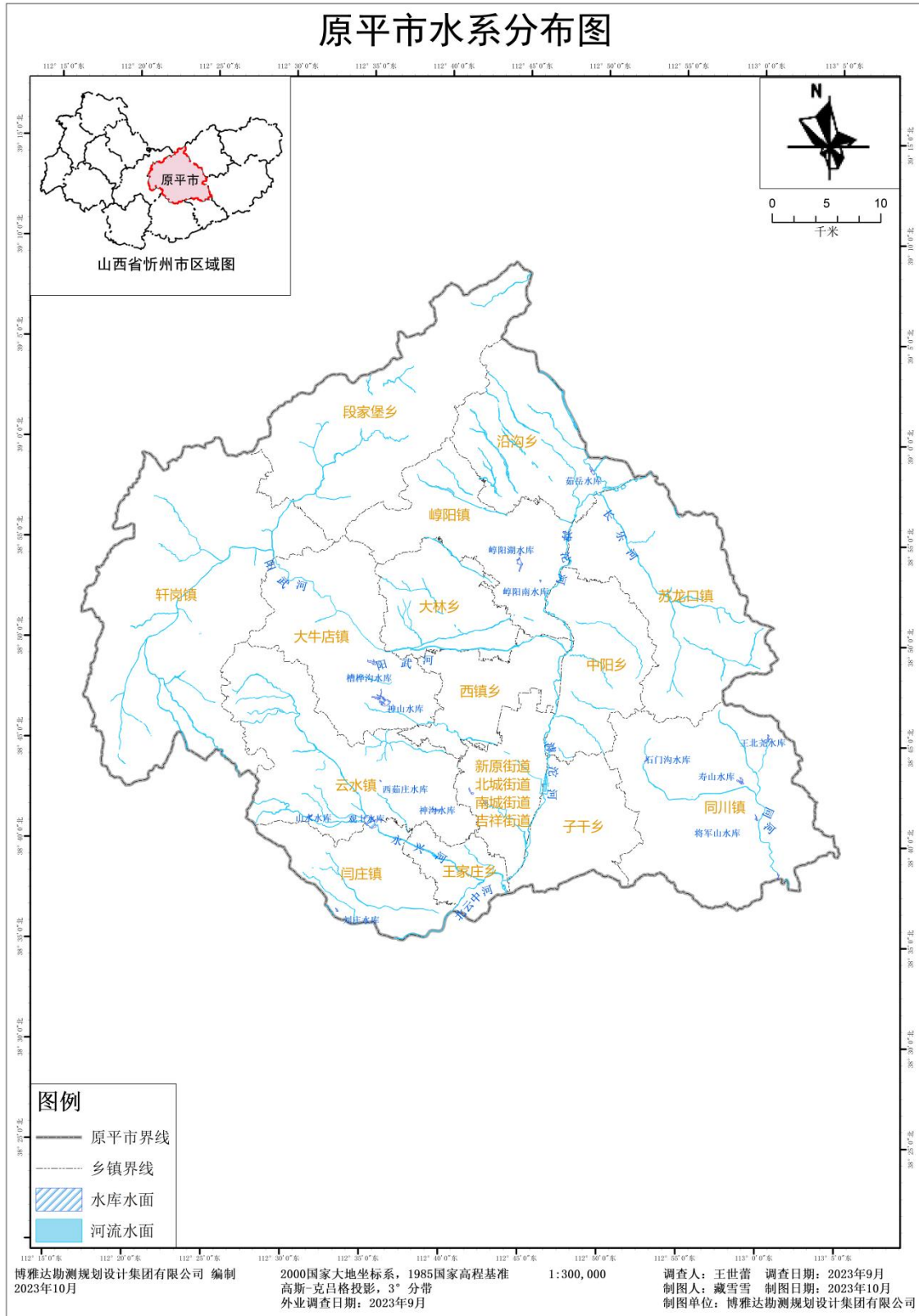
原平市行政区划图



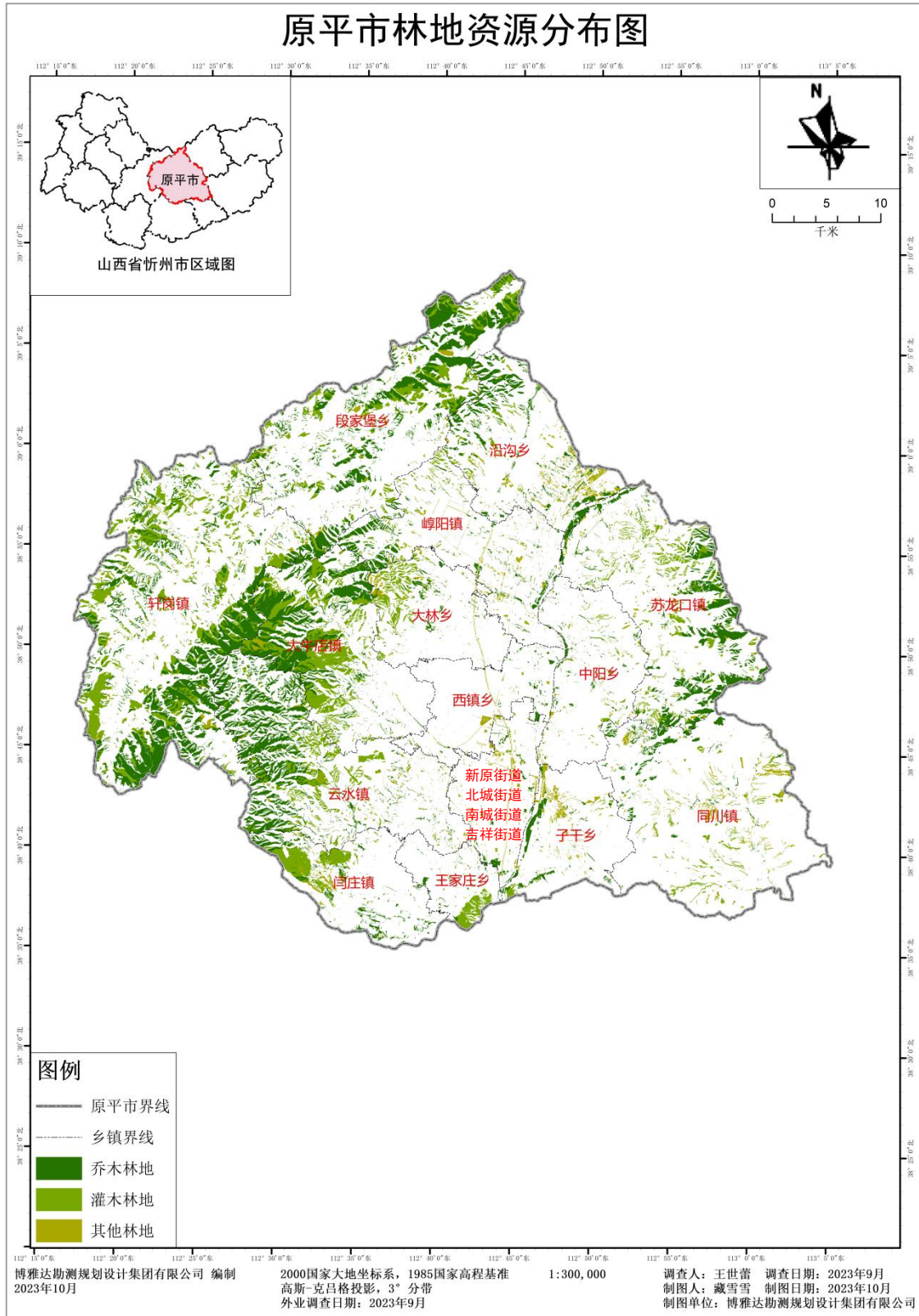
原平市地形地貌图



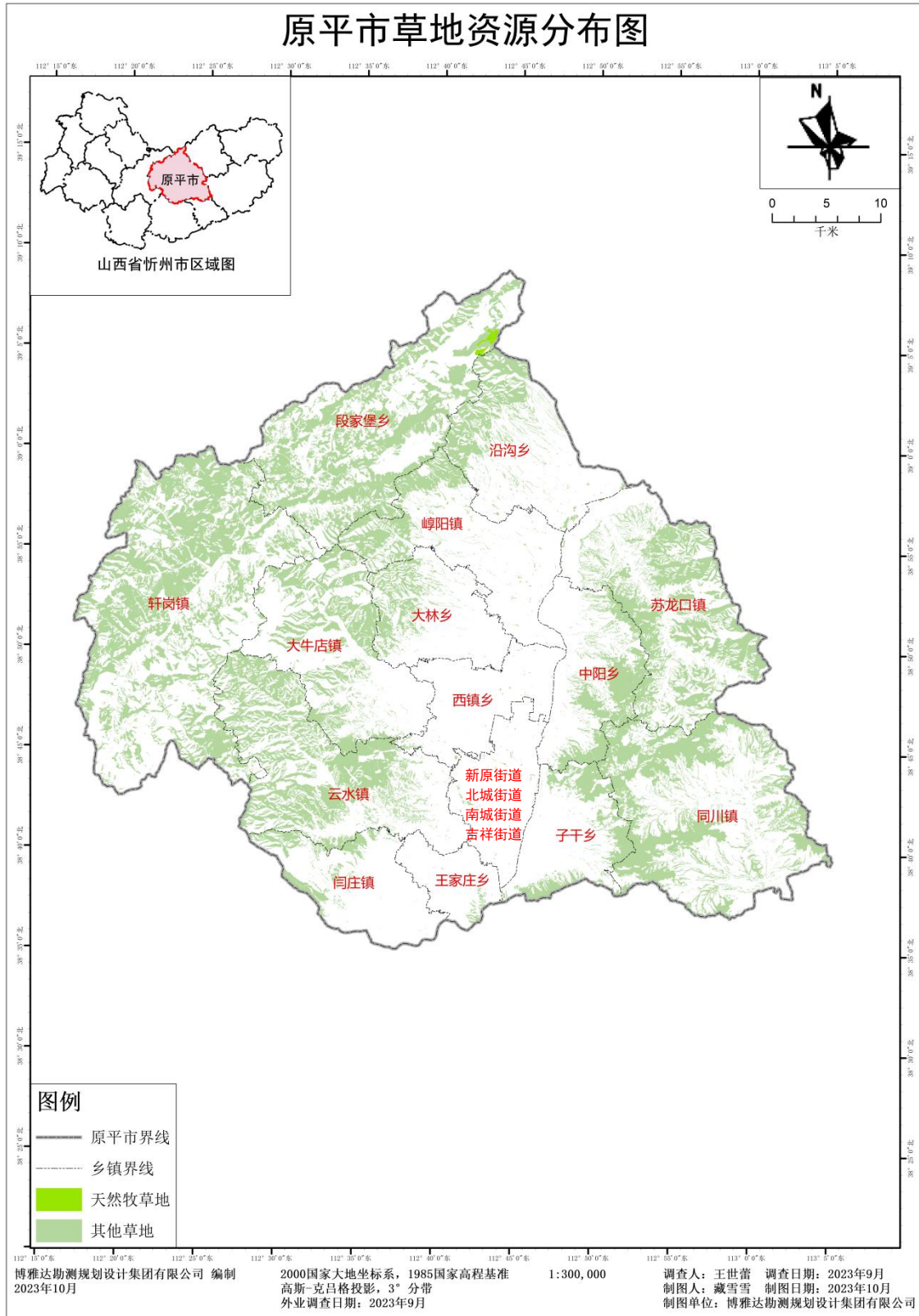
原平市水系分布图



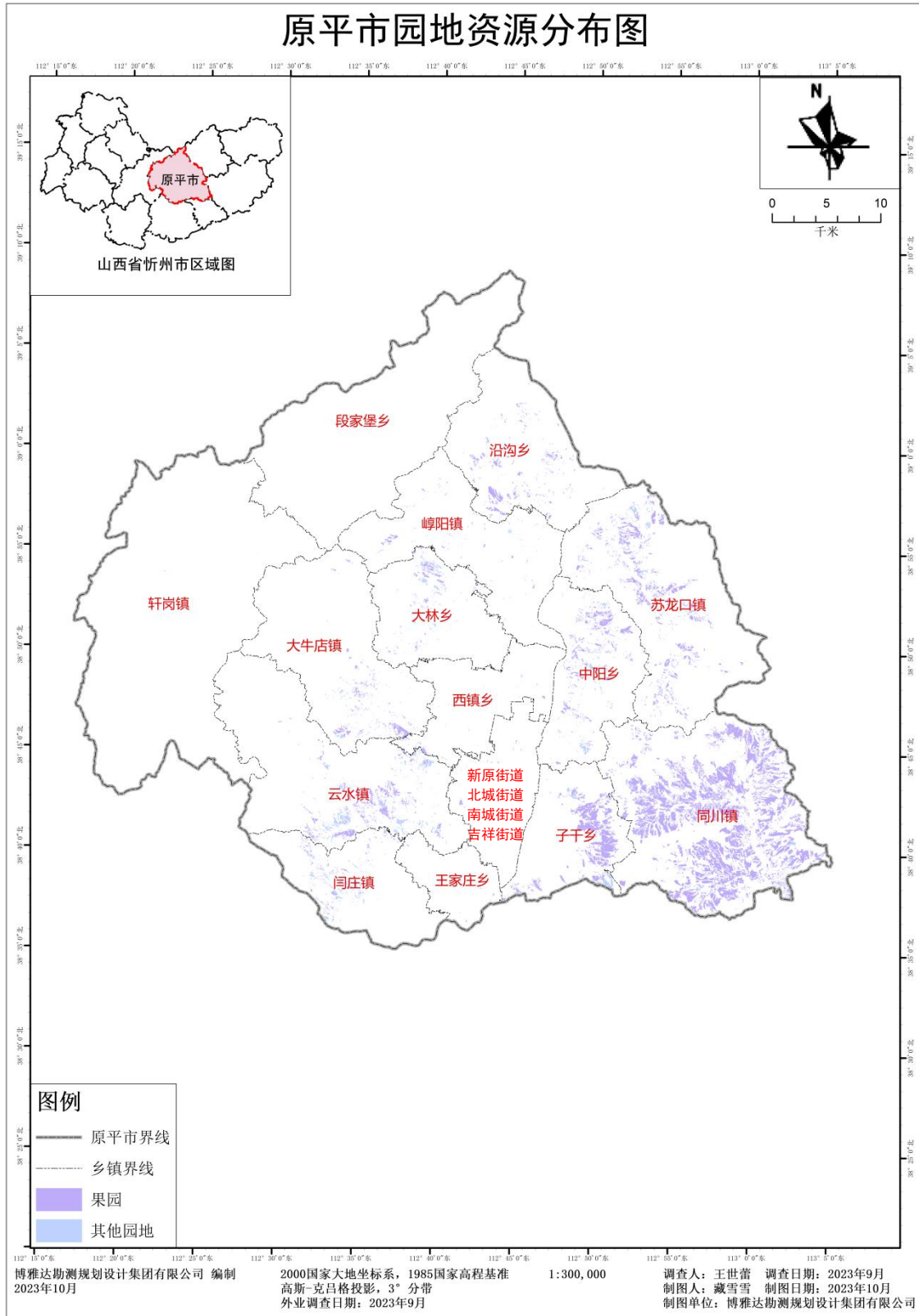
原平市林地资源分布图



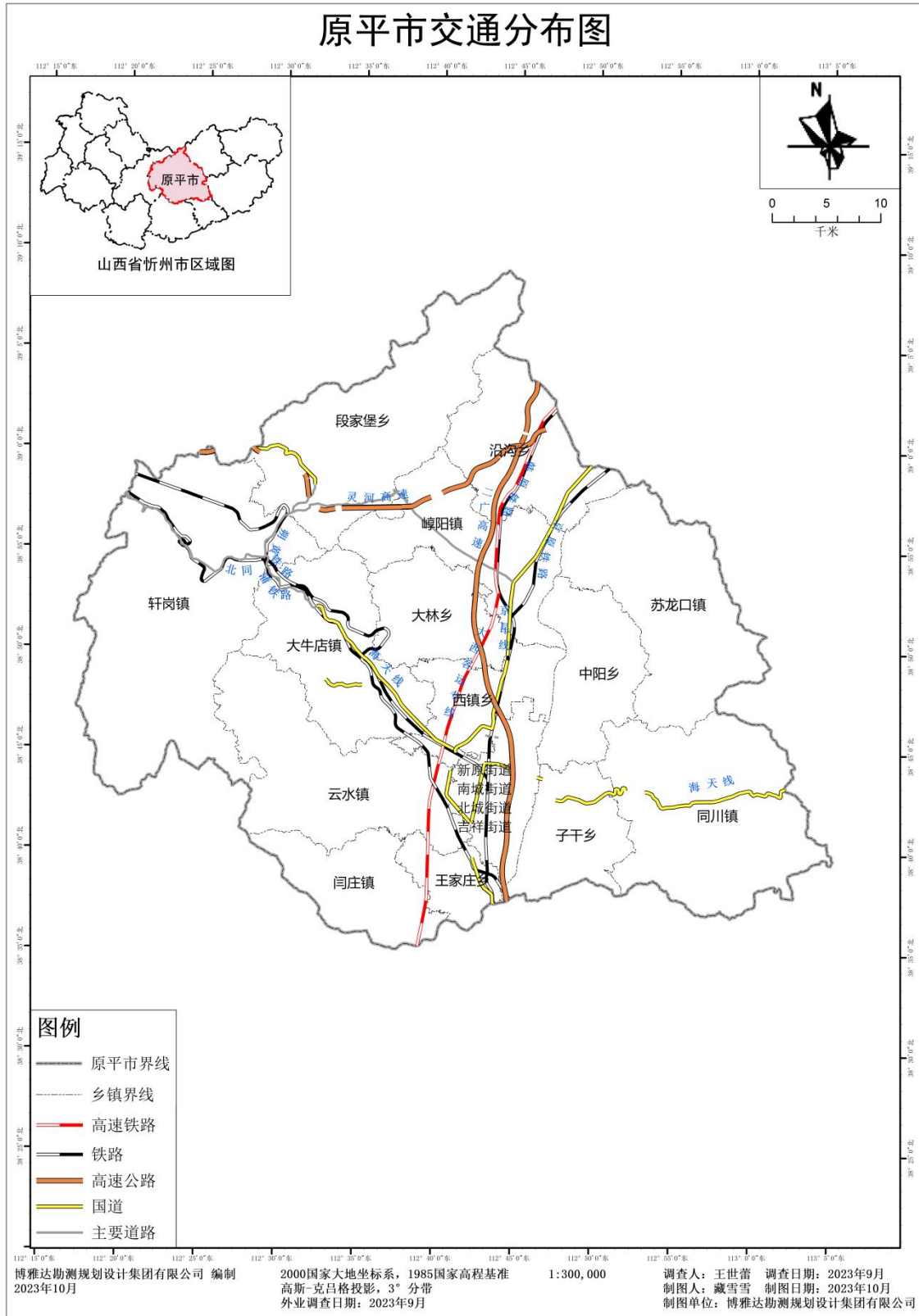
原平市草地资源分布图



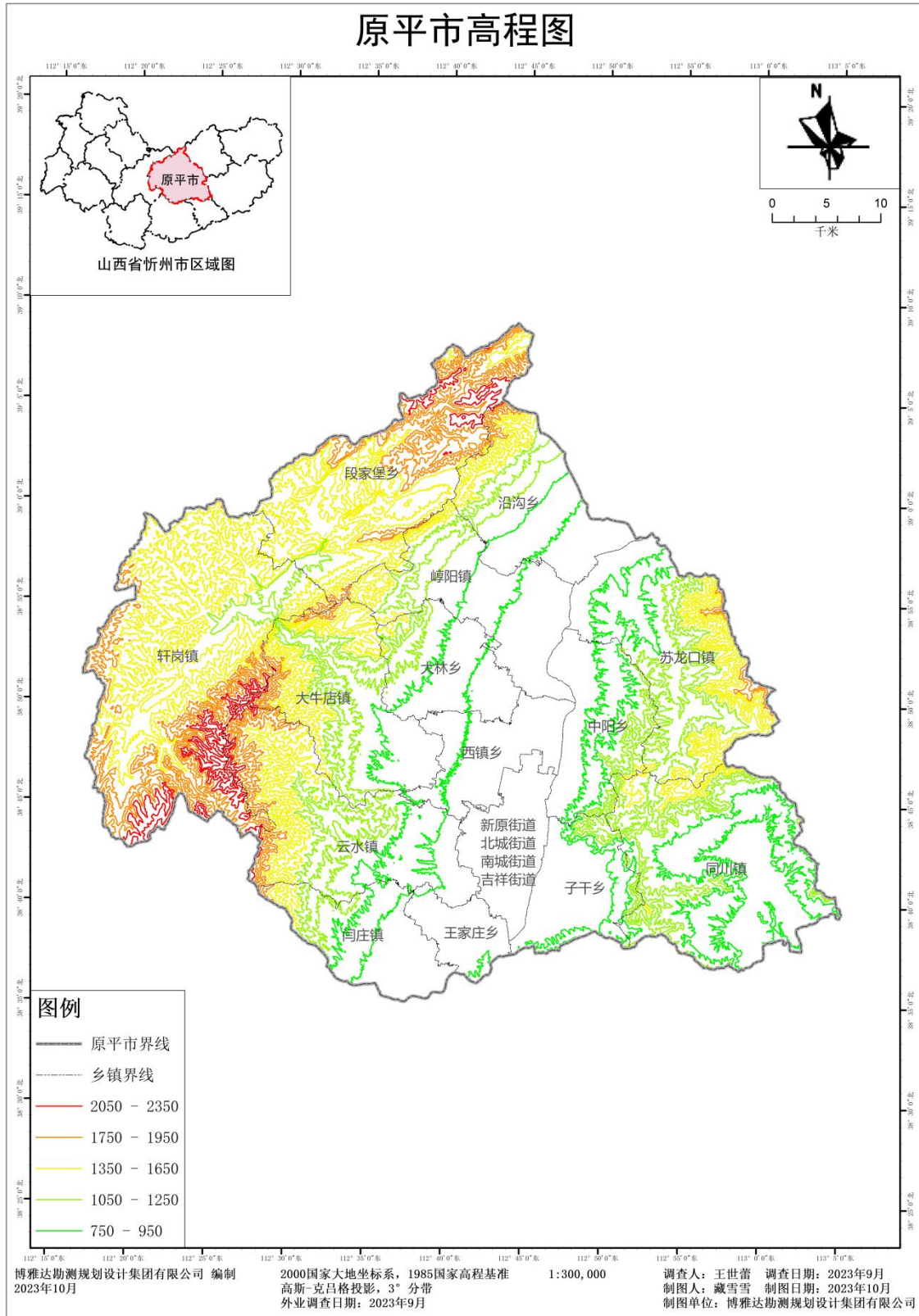
原平市园地资源分布图



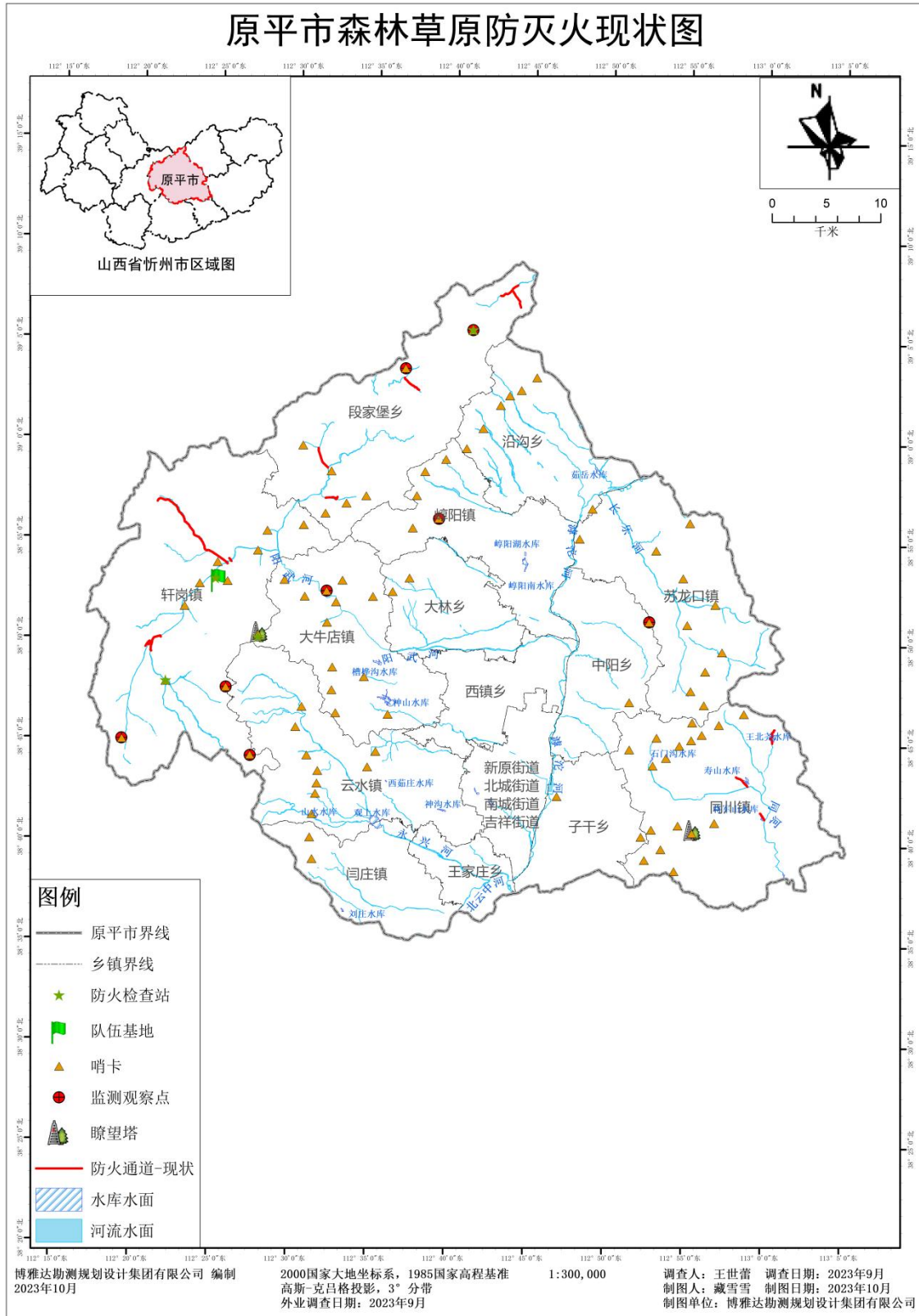
原平市交通分布图



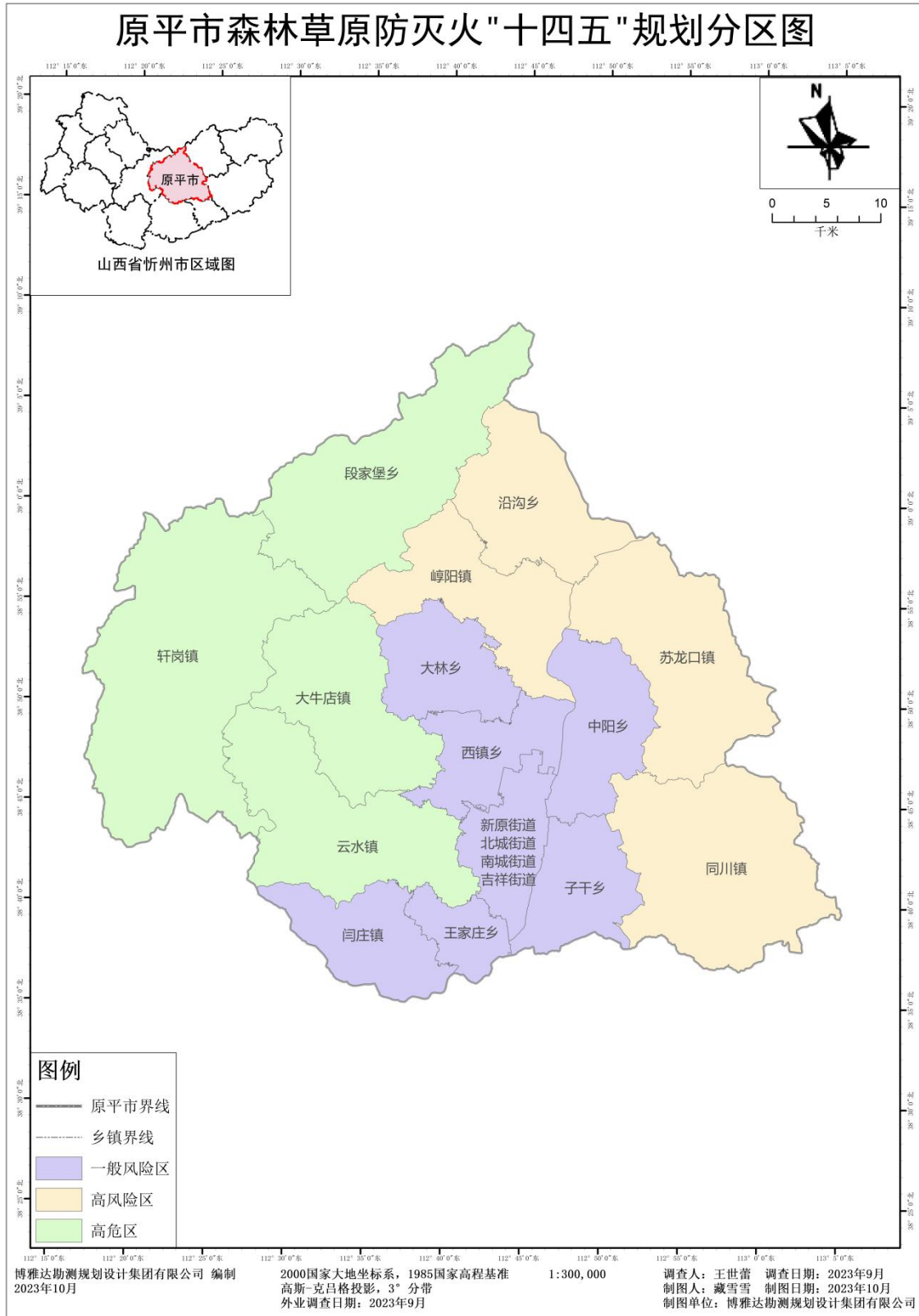
原平市高程图



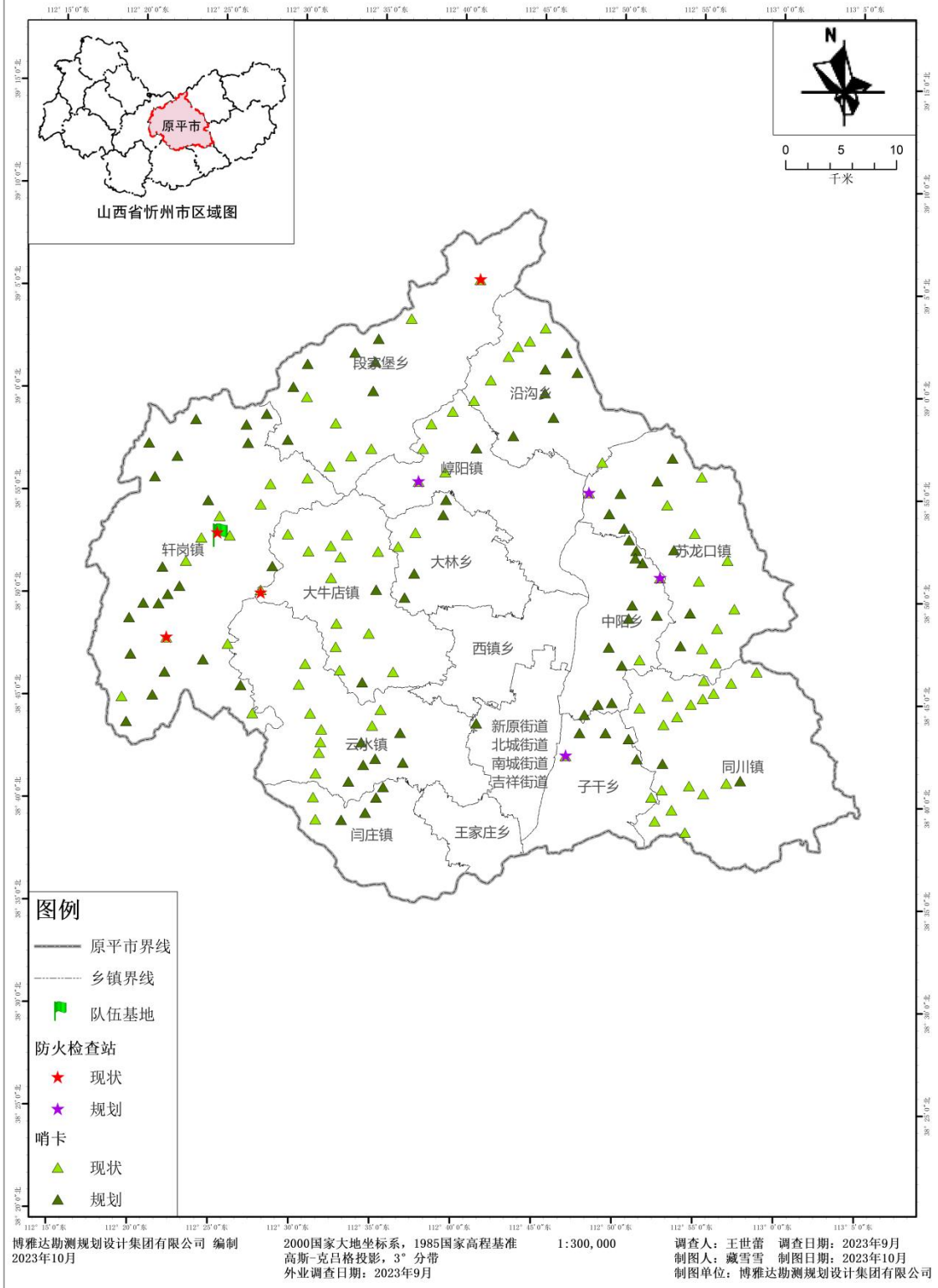
原平市森林草原防灭火现状图



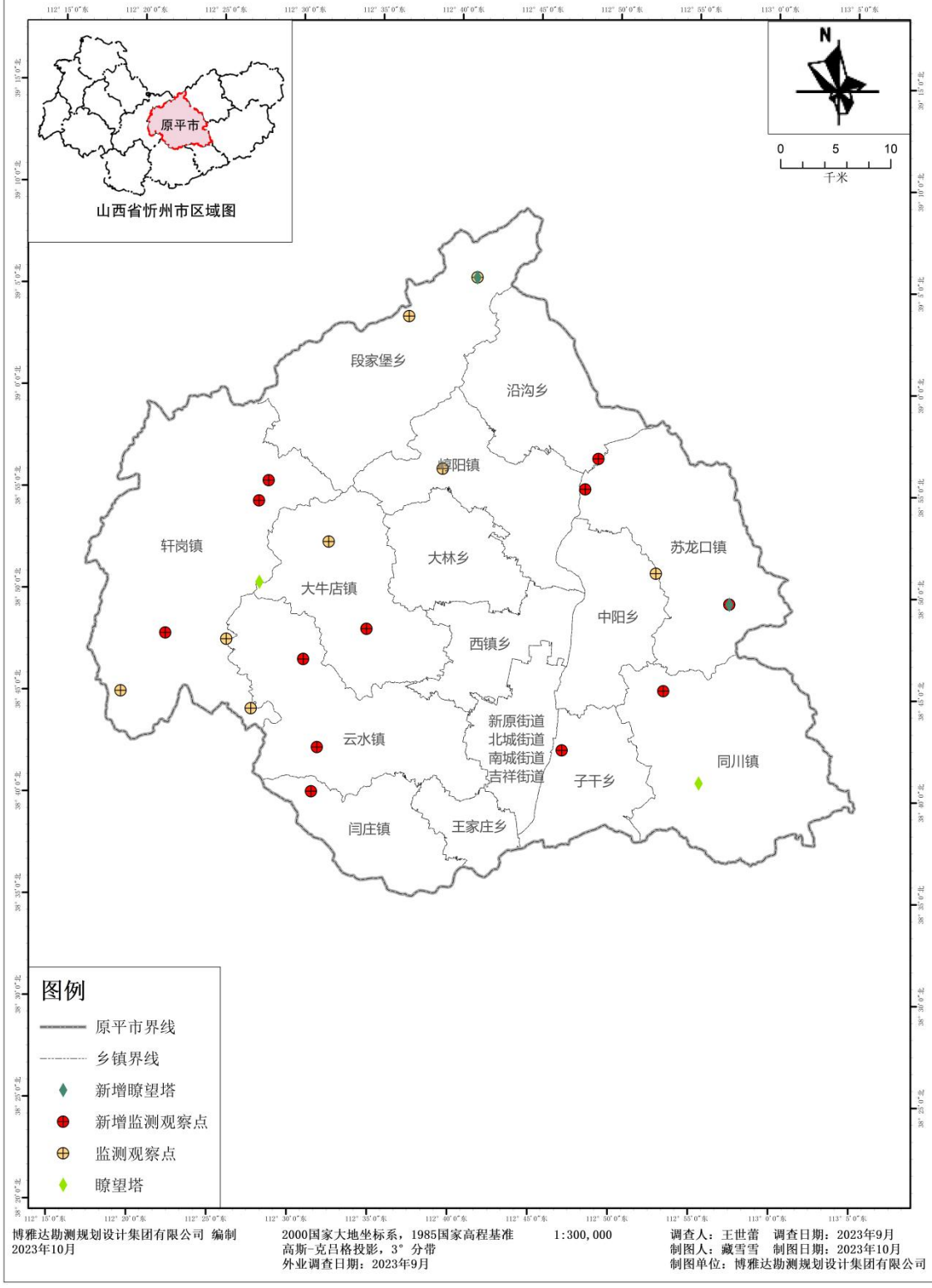
原平市森林草原防灭火“十四五”规划分区图



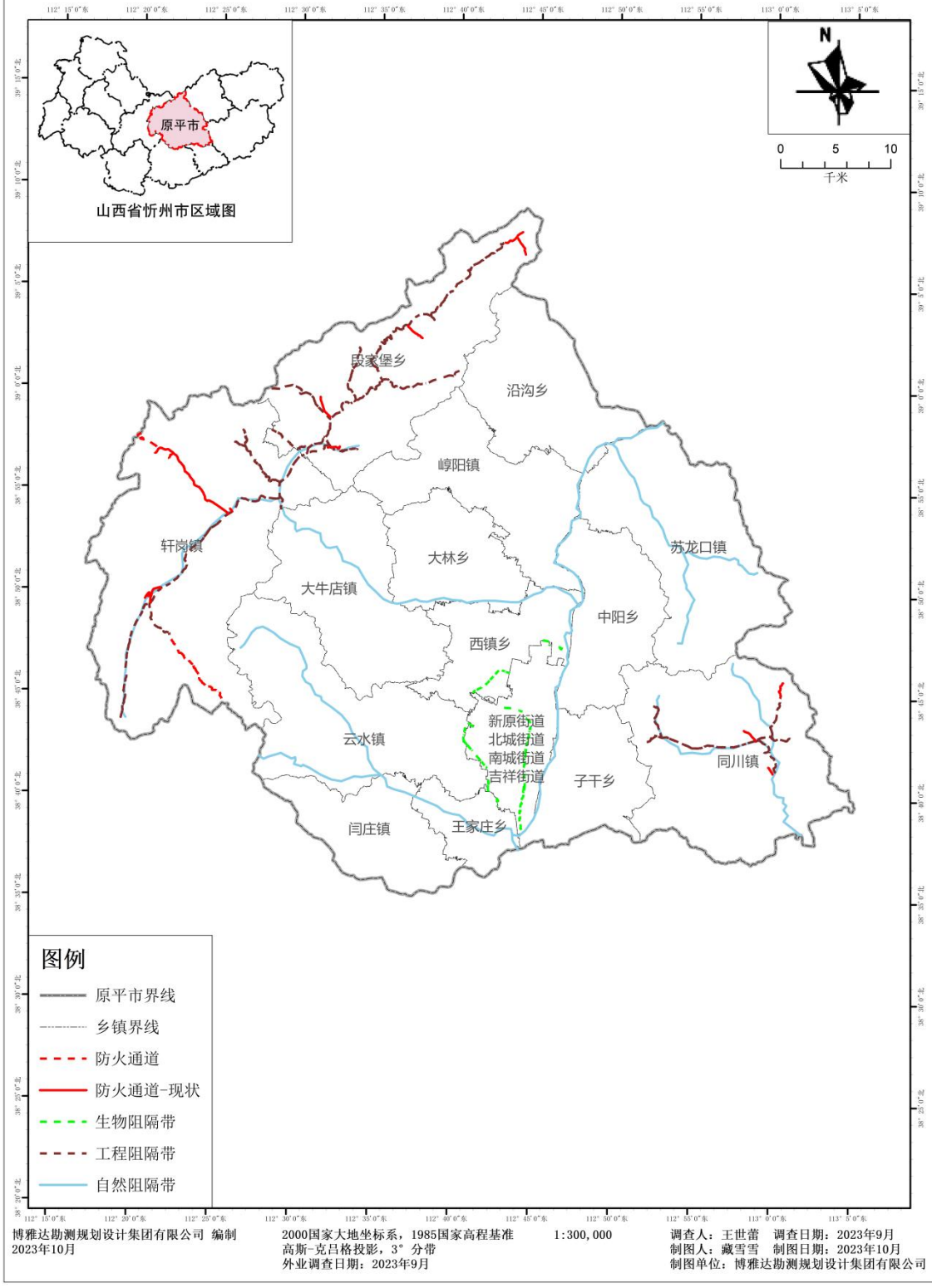
原平市森林草原防灭火防火检查规划图



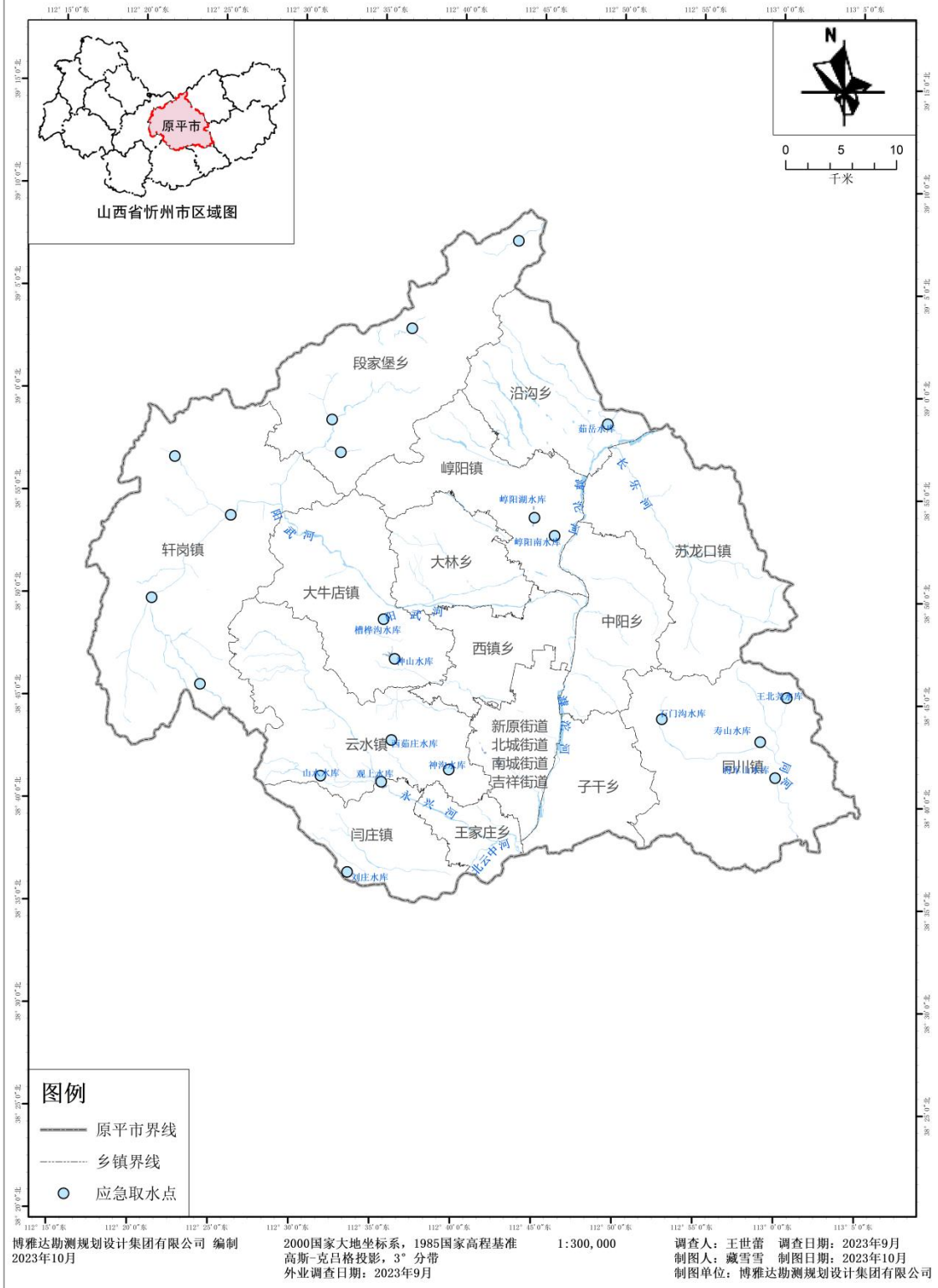
原平市森林草原防灭火监测预警规划图



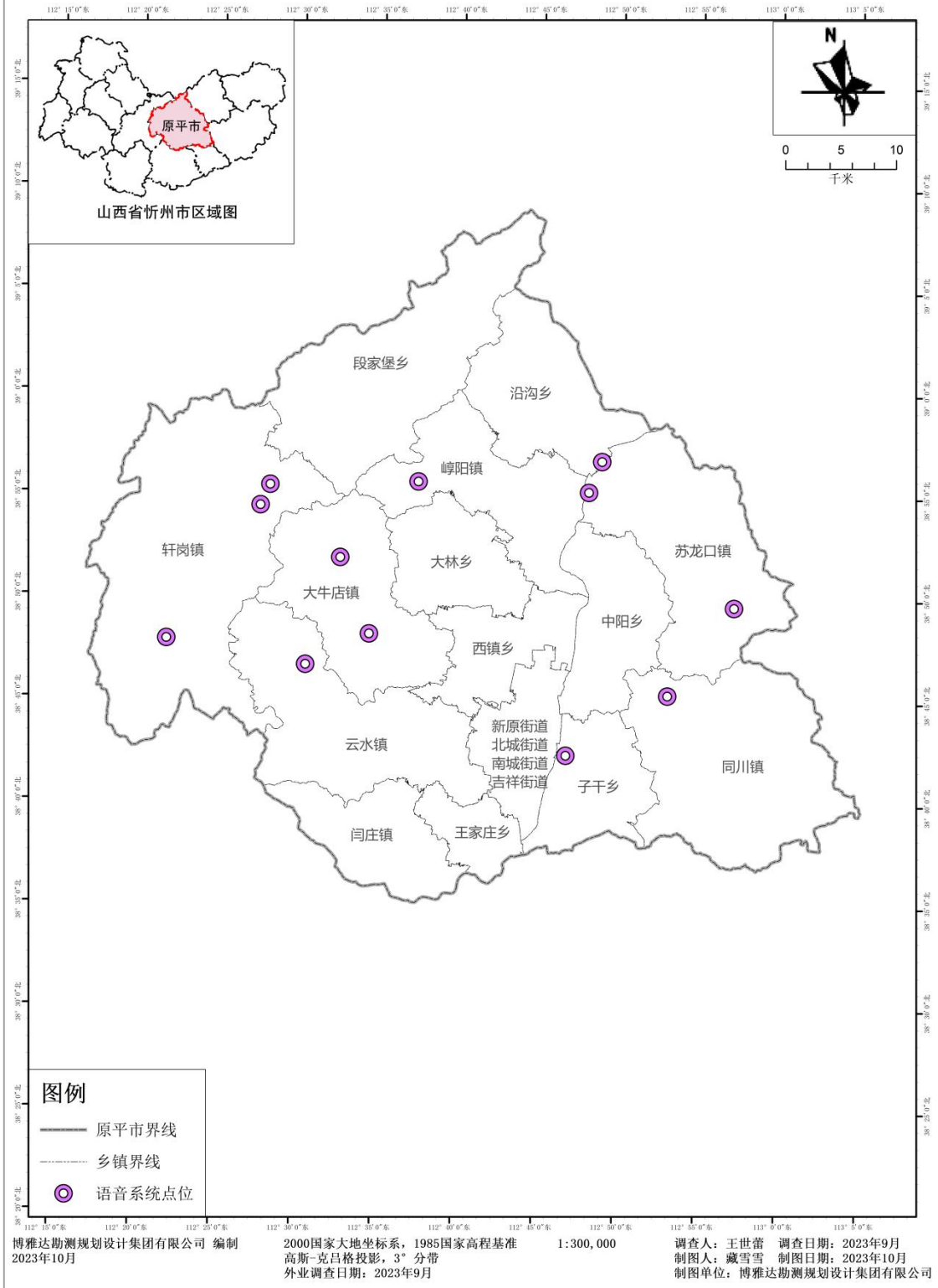
原平市森林草原防灭火林火阻隔规划图



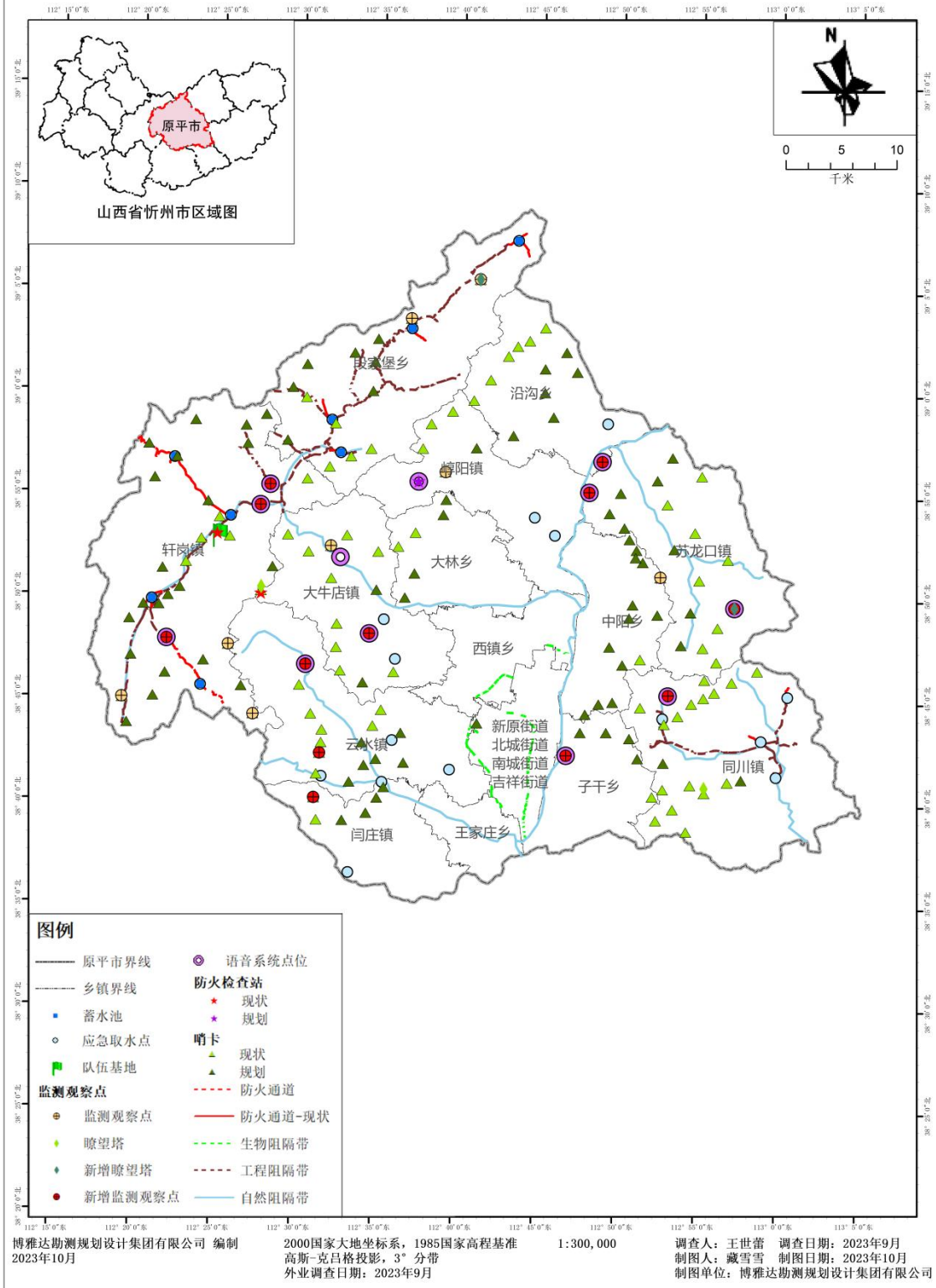
原平市森林草原防灭火应急取水规划图



原平市森林草原防灭火语音系统规划图



原平市森林草原防灭火“十四五”规划总图



附件

山西省林业和草原局《关于全面做好森林草原防火重点工作的通知》晋林防便字【2022】14号

山西省林业和草原局

晋林防便字〔2022〕14号

关于全面做好森林草原防火重点工作的通知

各市规划和自然资源局（林业局），省直各林局：

为全面客观总结 2022 年度森林草原防火工作，持续推进部分重点工作有序进展，对 2023 年度工作早安排、早部署，现将有关重点工作安排如下，请各单位高度重视，及时行动，认真贯彻落实。

一、全面做好 2022 年度森林草原防火工作总结。要围绕 2022 年度防火责任、巡查巡护、监测预警、火源管控、防火宣传、制度建设、基础设施建设（防火通道、防火隔离带、林火视频监控等）、专业队伍建设、火情早期处置、火灾扑救以及安全生产等内容，全面总结一年来取得的成绩，深入分析目前存在的问题，科学谋划下一步主要工作，为全面做好 2023 年森林草原防火工作奠定坚实的基础。以上工作总结请于下 12 月 21 日下班前报防火处，邮箱 slcyfhc@163.com。

二、全面做好 2023 年度森林草原防火责任状签订工作。按照山西省森林草原防灭火指挥部办公室《2022 年森林草原防灭火工作要点》（晋森防办发〔2022〕8 号）文件精神，各级林

草部门要与森林经营管理单位（个人）签订责任书，明确辖区国有林场、自然保护区、风景名胜区等森林经营管理单位的防火责任，督促其落实主体责任。特别要督促县—乡—村—护林员，局—场—站—护林员，层层签订森林草原防火责任书，确保最后一公里的管护责任落实到位；相邻的省—市—县—乡之间，省直林区局、场和地方政府之间要落实联防联控责任制，签订森林草原防火联防联控协议书；要深入推广临汾蒲县“人人签订承诺书，进村入户到人头”经验做法，动员各市县（区）所有干部群众全员签署森林草原防火承诺书，切实增强群众防火意识，掀起全民防火浪潮。通过协议书签订，切实把防火责任压实到最后一厘米，真正做到山有人管、林有人护、火有人防、责有人担。为确保上下年度时间有序衔接，防火责任不脱节，以上责任书、协议书、承诺书请及时签订，及时落实（详见附件）。

三、全面做好《森林草原防火“十四五”规划》和《林火阻隔系统建设十四五规划》的编制工作。《森林防火条例》《草原防火条例》均明确指出，县级以上人民政府林业、草原主管部门根据全国森林、草原防火规划，结合本地实际，编制本行政区域的森林、草原防火规划，报本级人民政府批准后实施。2022年9月6日，省林草局印发了《关于转发〈国家森林草原防灭火指挥部办公室 国家林业和草原局关于森林火灾隐患排查整改情况的通报〉的通知》（晋林发电〔2022〕29号）文件，要求

各地市、省直林局对照通报中存在的典型问题，举一反三、深入剖析，全面压实各地区防火责任，依法编制防火规划。2021年10月19日，省林草局印发了《关于加强林火阻隔系统建设的通知》（晋林办发〔2021〕76号）文件，要求各单位依据林火阻隔台账，编制本地区专项规划或建设方案，经充分论证后，报本级政府同意后实施。但从目前统计的情况来看，部分市县还没有完成编制任务，有的甚至还没有启动编制计划。国家和省林长制考核已将森林草原防火规划编制率作为一项重要指标列入考核范畴，下一步林火阻隔系统建设规划也将纳入考核范畴，对两个规划的编制提出了更高的标准和更严的要求。为此，请各地市、各有关县、市（区）要自我加压，补齐短板，迎头赶上，务于本年度12月底前全面完成两个规划的编制，并经同级人民政府批准后实施。省直林局要单独编制两个规划，于12月底前上报防火处备案，同时，要对接属地市、县（区）林业主管部门，将森林草原防火规划、林火阻隔系统建设规划内容统一纳入属地政府规划编制范围。

四、全面完成市、县两级森林火灾风险评估与区划工

作。按照国家林业和草原局防火司和省普查办关于森林和草原火灾风险普查评估区划工作部署要求，市、县两级要密切跟踪工作进度，按照时间节点及有关技术要求完成好本级如下工作：

（一）12月15日前，初步完成全省11个设区市及117县

(市、区)评估与区划工作,包括森林和草原火灾风险调查与评估数据标准化处理、数据质检、模型研建、及评估与区划。

(二)各市县可依托省级评估区划系统和隐患分析系统(需要政务外网环境访问系统)开展市、县尺度的评估区划工作,包括危险性评估、风险评估、风险区划、隐患评估、减灾能力评估和防治区划,也可按照国家有关规程和技术要求自行进行评估区划。

(三)12月底前,市规资局和县林业局要分别对各自评估与区划成果(包括报告、图件、数据等)开展自查和专家审查。最终将评估区划成果上传至省级普查系统和指定邮箱sxhzfxpy@163.com。同时,各单位要注重培养锻炼评估区划技术队伍,形成常态化支撑力量,推动风险评估区划系列成果后期落地应用。

- 附件:1.森林草原防火责任书范本
2.联防联控协议书范本
3.承诺书范本

山西省林业和草原局森林草原防火处

2022 年 12 月 3 日

